

2025

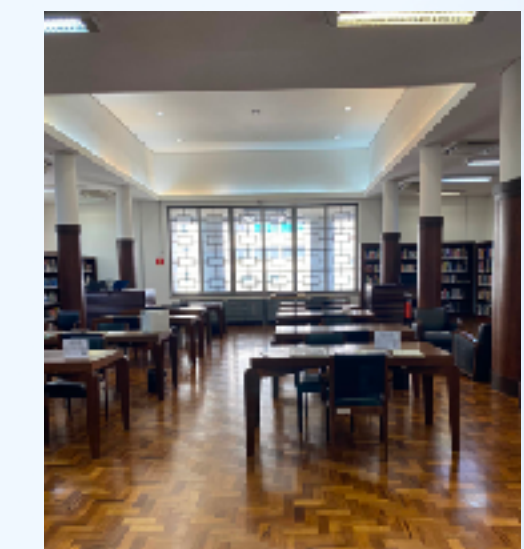
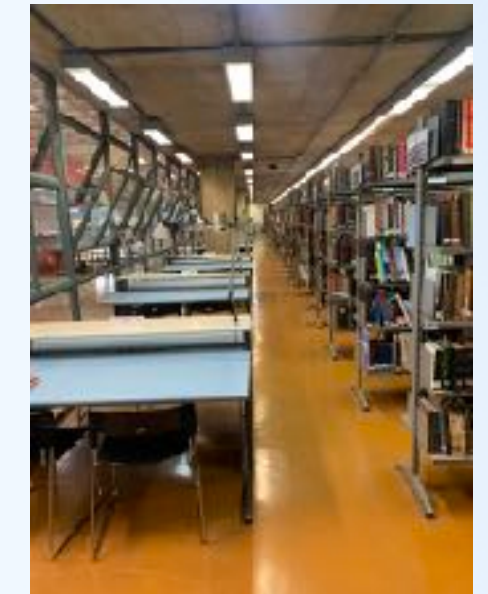
Inovação em bibliotecas: benchmarking de iniciativas inovadoras

- 1 Benchmarking**
- 2 Concepção da nova biblioteca**

Visitas em 6 bibliotecas de São Paulo

O objetivo das visitas foi o de levantar as melhores práticas para servir de inspiração para a renovar ou construir sua nova biblioteca :

- *Alceu Amoroso de Lima*
- *Biblioteca Parque Villa-Lobos (BVL)*
- *Biblioteca da FAU USP (Faculdade de Arquitetura e Urbanismo da Universidade de São Paulo)*
- *Biblioteca da FAED USP (Faculdade de Educação da Universidade de São Paulo)*
- *Brasileira*
- *Biblioteca Mário de Andrade*

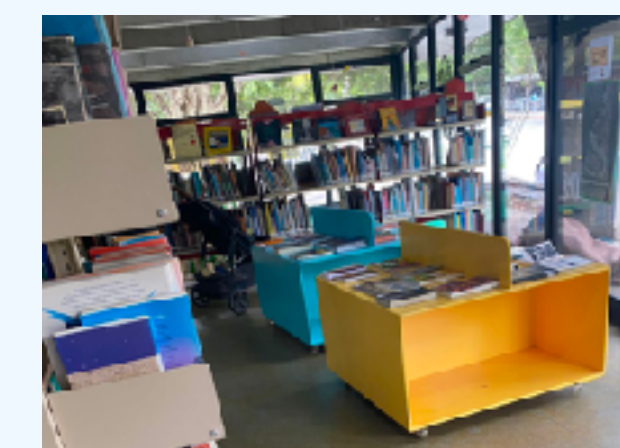
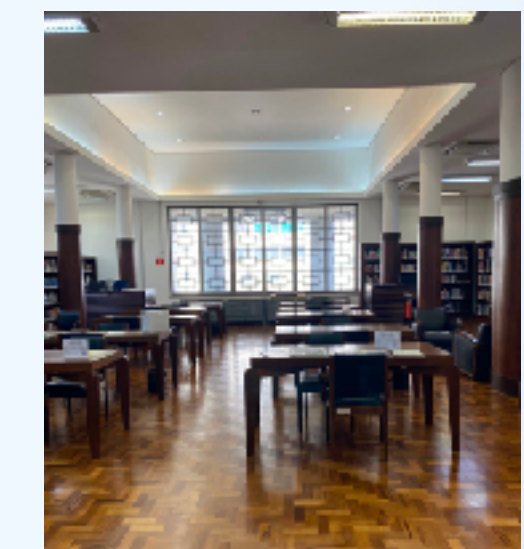
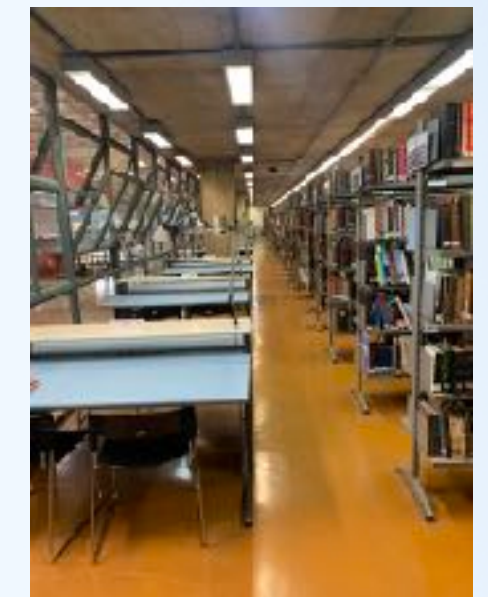


Pesquisa

Nossa pesquisa explorou **bibliotecas de diferentes tipos e contextos**, desde espaços públicos até instituições acadêmicas, com o objetivo de identificar **elementos e estratégias bem-sucedidas** que podem inspirar e aprimorar o desempenho da sua biblioteca..

Ao visitar e examinar essas bibliotecas, **coletamos valiosos insights** relacionados a design de interiores, acessibilidade, integração com o ambiente, coleções especializadas, espaços de estudo, promoção da cultura e educação, compromisso com a comunidade e sustentabilidade. Nossa pesquisa abrangeu desde a flexibilidade espacial das estantes móveis até a preservação e digitalização de acervos, **revelando práticas que podem elevar o padrão e a qualidade dos serviços de bibliotecas.**

Queremos fornecer um **conjunto de diretrizes e lições aprendidas**, que podem ser adaptadas e aplicadas em qualquer biblioteca. Ao compartilhar essas descobertas, esperamos **inspirar a sua biblioteca** a aprimorar seus espaços, torná-los mais inclusivos, atrair uma gama mais ampla de públicos e desempenhar um papel ainda mais significativo em sua comunidade.

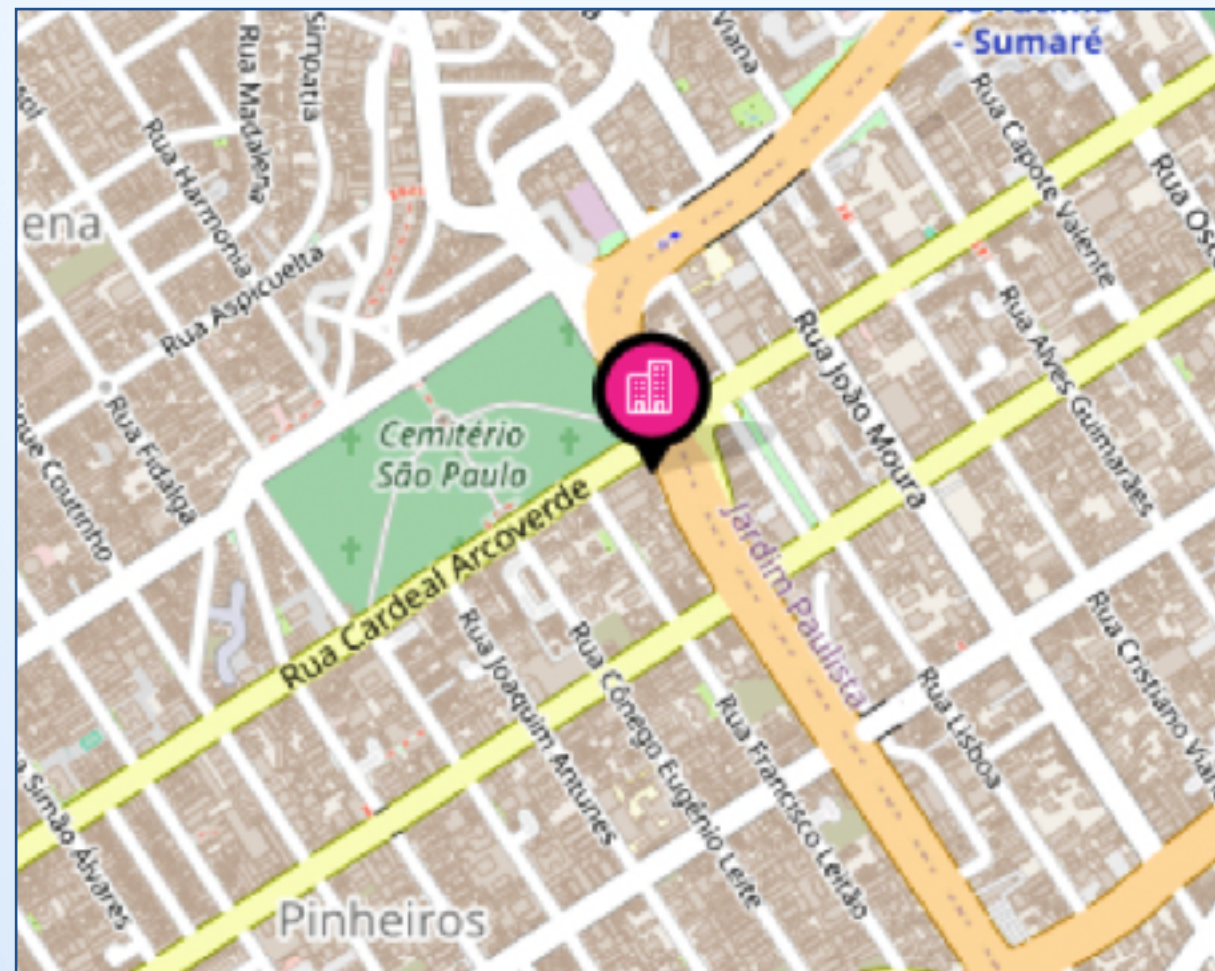


Biblioteca Alceu Amoroso de Lima

A Biblioteca Alceu Amoroso de Lima é um espaço de cultura e conhecimento localizado em Pinheiros.

Com uma curadoria de excelência, a biblioteca oferece uma variedade de recursos e eventos culturais, atraindo tanto a comunidade local quanto entusiastas de poesia e modernismo.

Nosso compromisso é promover a leitura e a arte, tornando este espaço um local dinâmico e inspirador para todos os públicos.



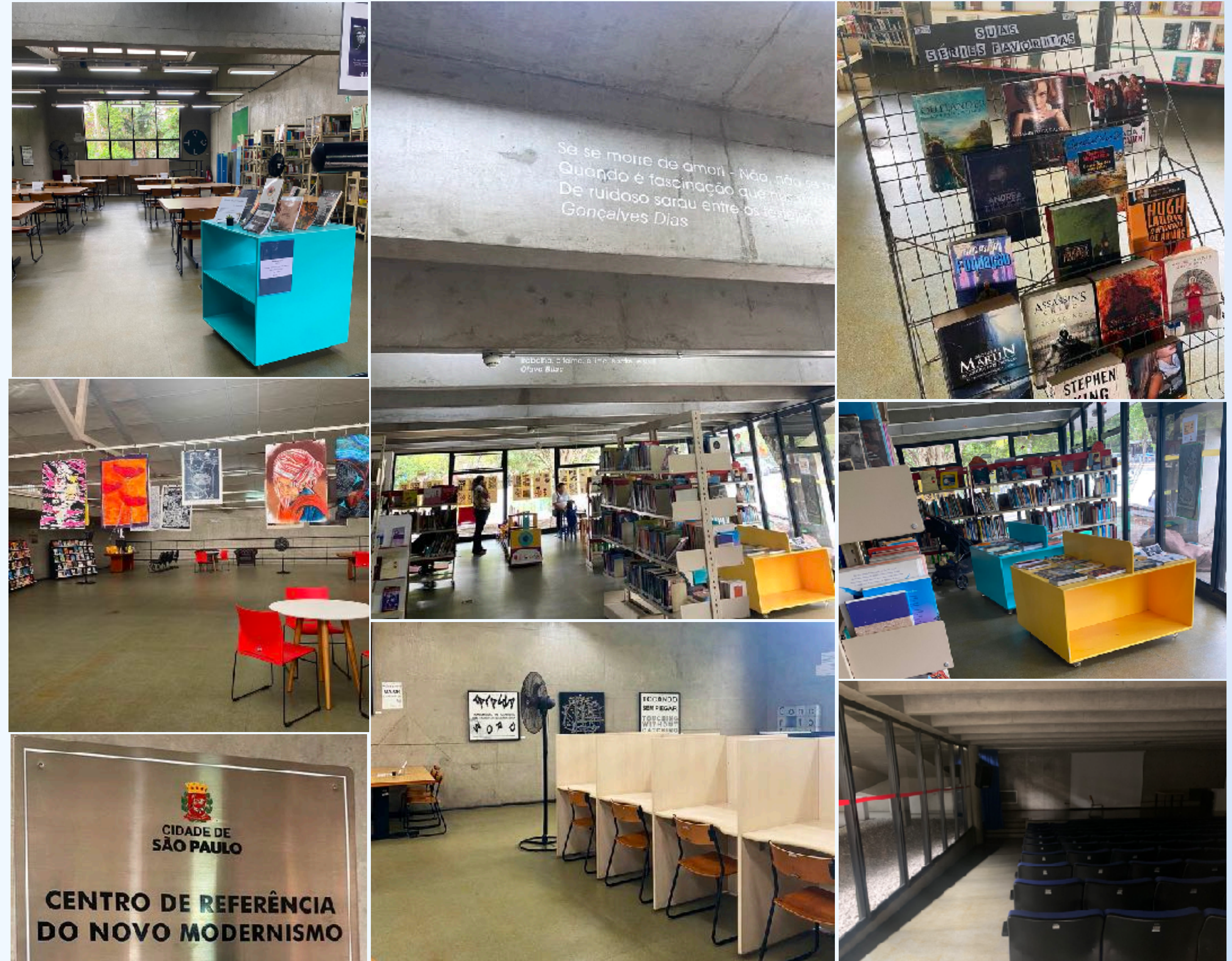
Biblioteca Alceu Amoroso de Lima

A Biblioteca Amoroso de Lima é uma instituição que se destaca pela integração eficaz com atividades culturais.

Sua temática abrangente atrai tanto a comunidade local, que desfruta de seus recursos, quanto entusiastas de poesia e modernismo.

Além de suas atividades e exposições de arte, a biblioteca possui um auditório e realiza eventos no último andar.

Sua curadoria exemplar recomenda obras relacionadas a séries televisivas e outros temas, tornando-a um espaço dinâmico e inspirador para todos os públicos.

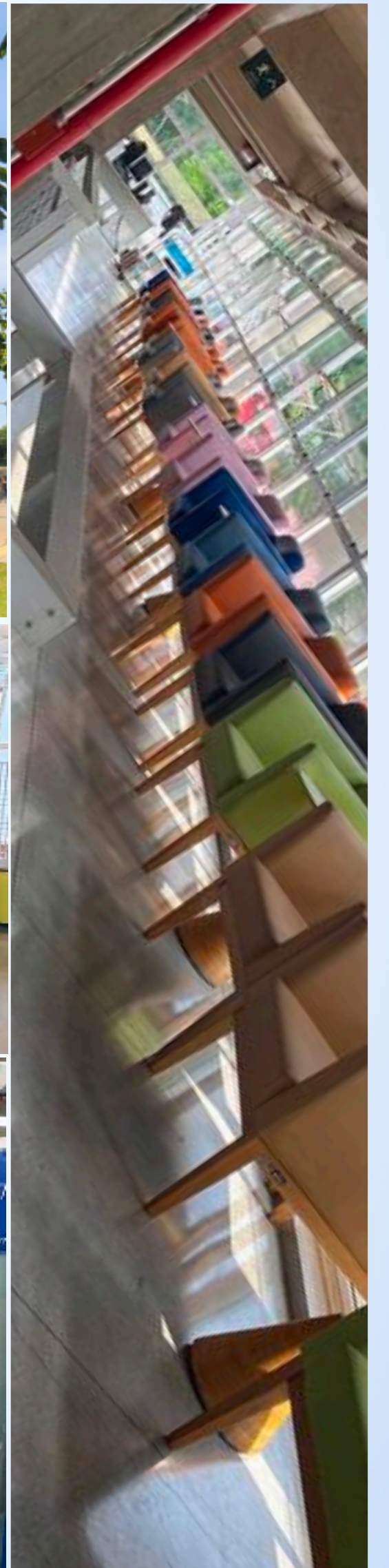
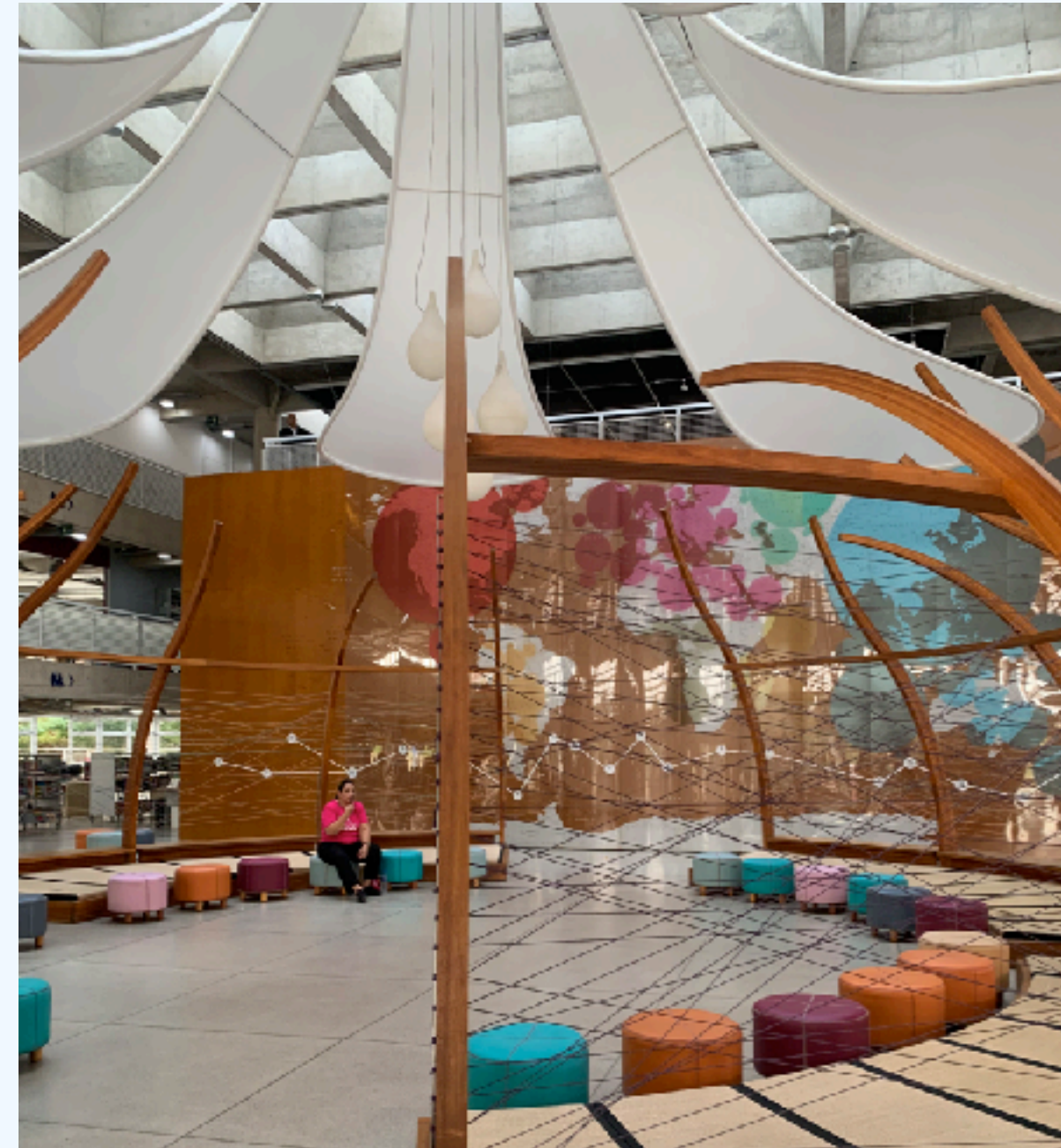


Biblioteca Parque Villa Lobos

Localizada no coração do Parque Villa-Lobos, a BVL é uma biblioteca que se destaca por sua integração com a natureza.

Além de uma coleção diversificada, oferece recursos de acessibilidade, como computadores de leitura, garantindo que a biblioteca seja acessível a todos.

O ambiente é versátil e palco de eventos culturais e atividades ao ar livre, tornando a biblioteca um ponto de encontro para todas as idades.



Biblioteca Parque Villa Lobos

A Biblioteca Parque Villa-Lobos (BVL) é um espaço de leitura e cultura integrado de maneira singular. Suas estantes móveis, com altura limitada a 1,5 metros e rodinhas, conferem versatilidade ao ambiente.

A BVL prioriza a acessibilidade, dispondo de recursos como computadores de leitura e uma máquina para folhear livros, permitindo que pessoas com mobilidade reduzida desfrutem de suas coleções.

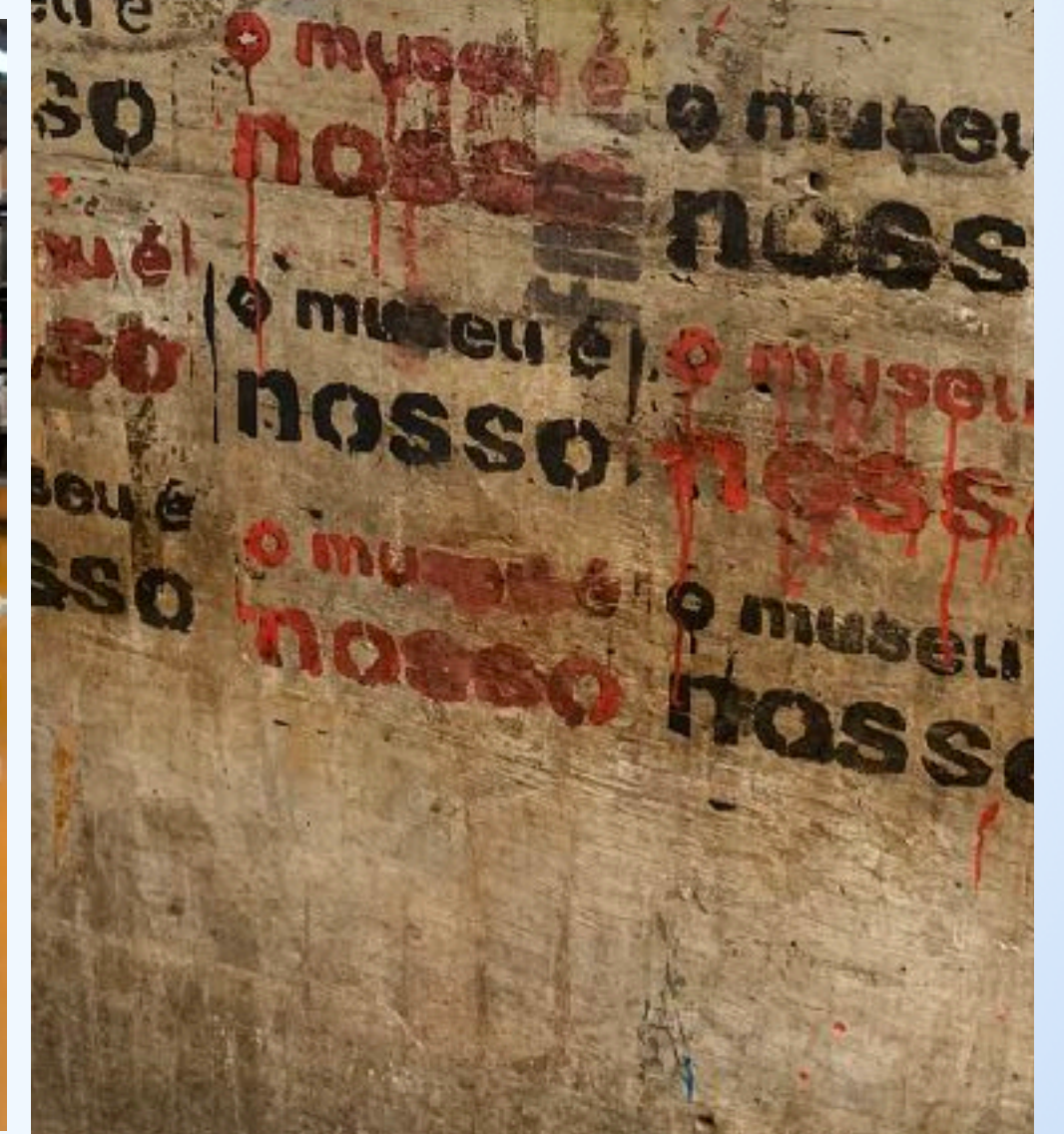
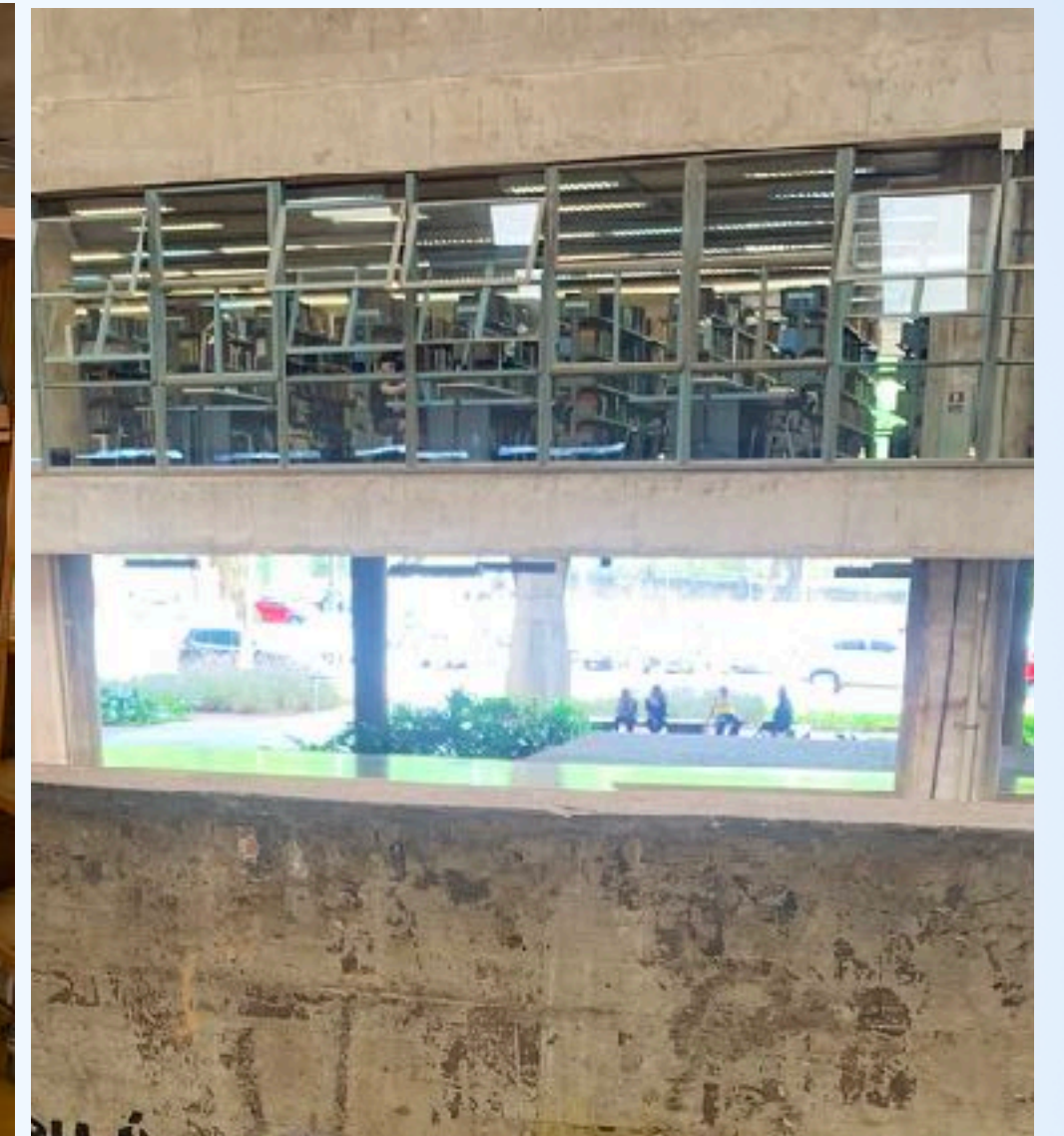
No hall principal, destaca-se um mapa-mundi com camada superior de vinil transparente que exibe informações relevantes, combinando beleza e utilidade.



Biblioteca FAU USP

A Biblioteca da Faculdade de Arquitetura e Urbanismo da USP é um centro de aprendizado para estudantes e profissionais de design e arquitetura. Com uma coleção especializada impressionante, os recursos e espaços de estudo são projetados para atender às necessidades específicas desse público.

A biblioteca promove eventos educacionais relacionados ao design e à arquitetura, o que enriquece a experiência acadêmica.



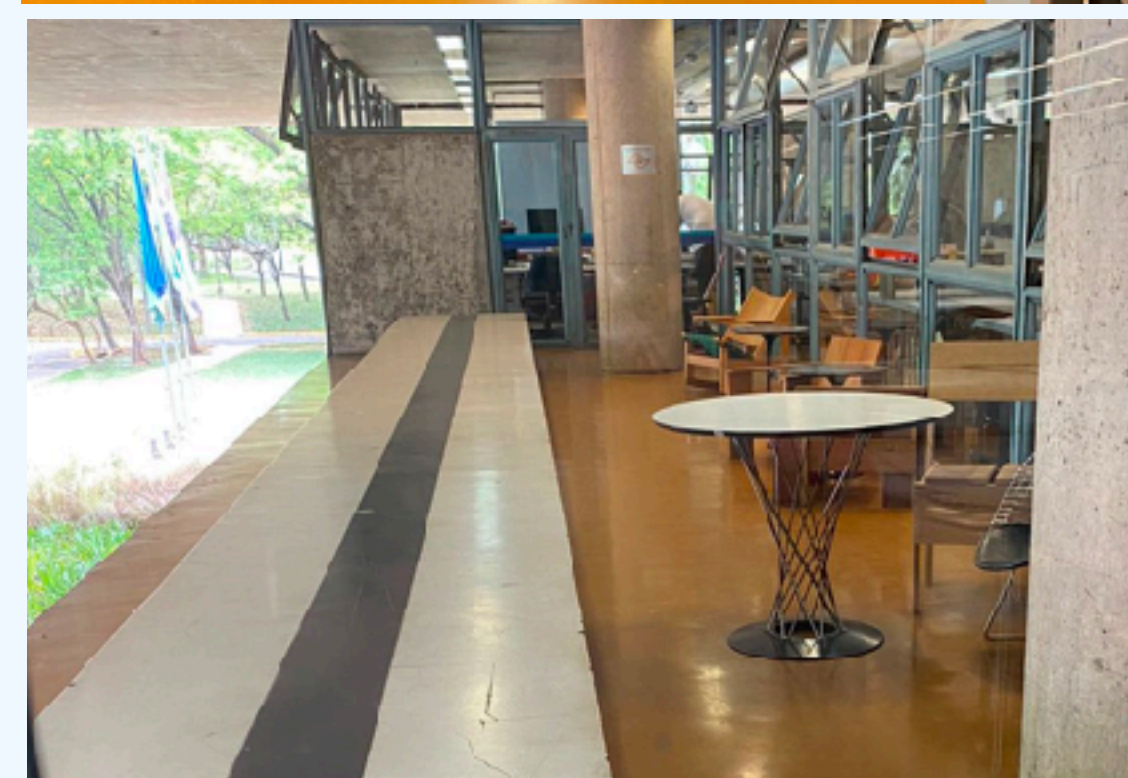
Biblioteca FAU USP

A Biblioteca da Faculdade de Arquitetura e Urbanismo da USP, situada nos edifícios Vilanova Artigas, oferece um ambiente propício para estudos, pesquisas e consultas.

Organizada em quatro seções distintas, a biblioteca proporciona um espaço educacional e cultural enriquecido por recursos digitais e serviços de referência.

Seu acervo especializado em design, que inclui livros, revistas, desenhos originais e gravuras, é impressionante.

Com acesso amplo a recursos, a biblioteca se torna um pilar essencial para a formação de profissionais qualificados e a inovação no campo.

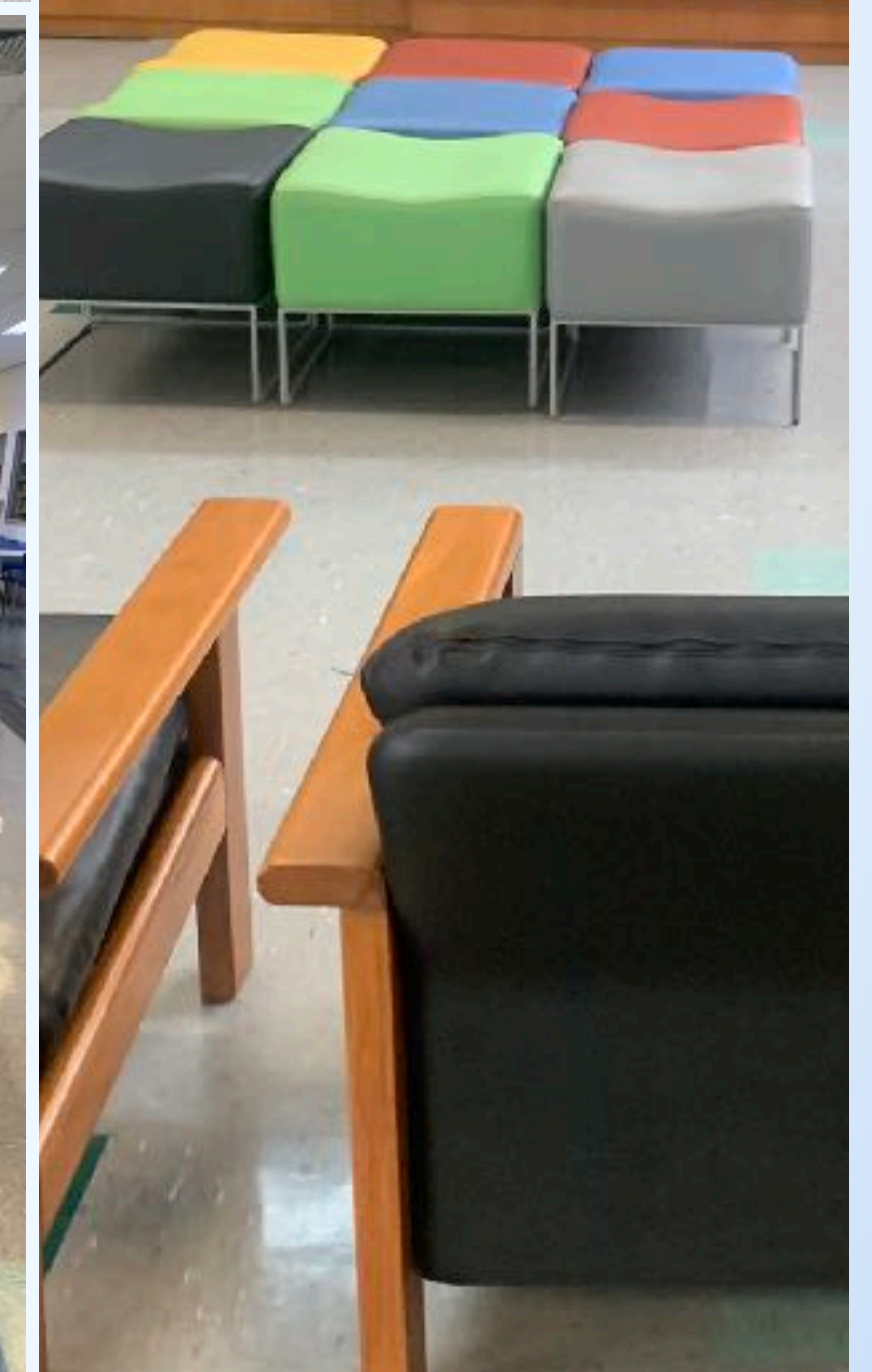
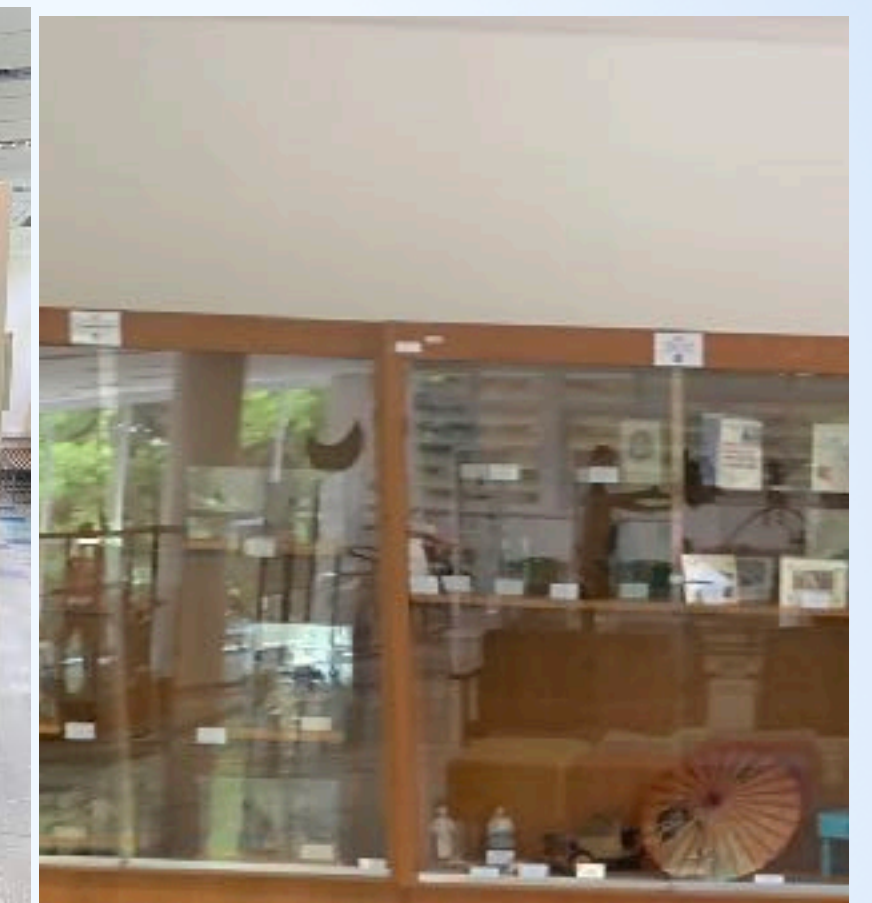
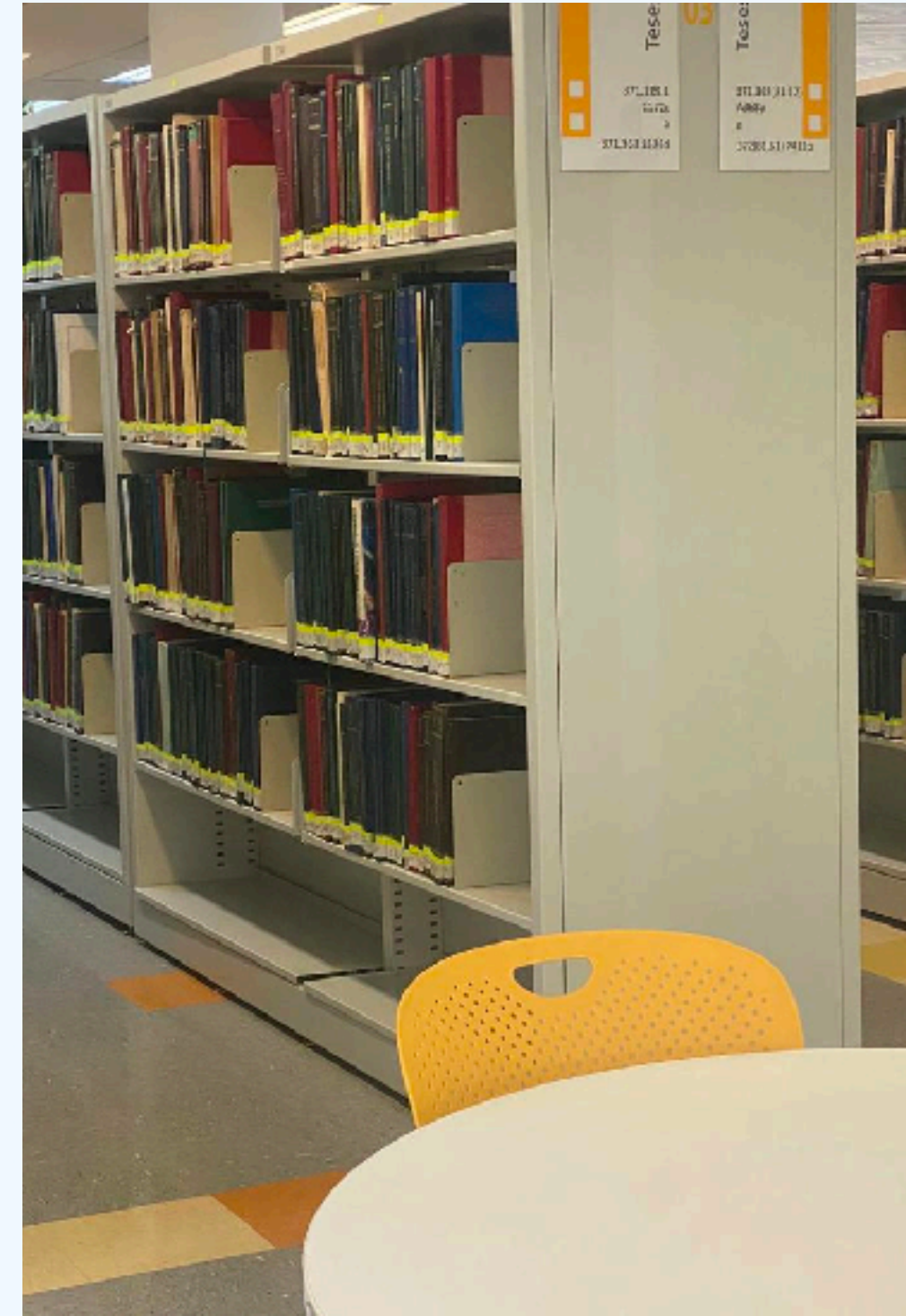
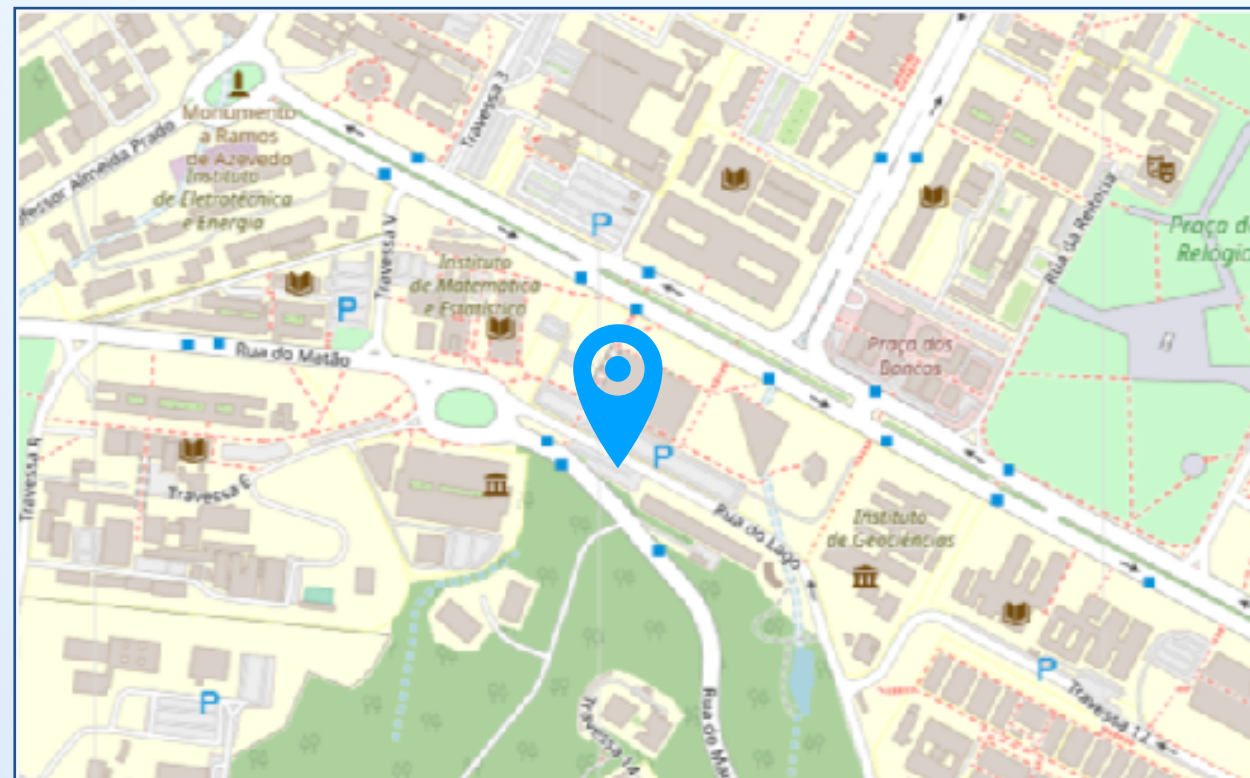


Biblioteca FAED USP

A Biblioteca da Faculdade de Educação da USP se destaca por sua abordagem inclusiva e inovadora.

Além de uma coleção de alta qualidade, oferece uma Sala de Acessibilidade dedicada a estudantes com deficiências, promovendo a igualdade de acesso ao conhecimento.

As exposições culturais e educacionais envolvem a comunidade acadêmica e o público em discussões relevantes sobre educação e infância.



Biblioteca FAED USP

A Biblioteca da Faculdade de Educação da USP se destaca como um exemplo notável de inclusão e inovação.

Além de uma coleção de alta qualidade e serviços essenciais, a biblioteca oferece uma Sala de Acessibilidade projetada para atender às necessidades de estudantes com deficiências, promovendo a igualdade de acesso ao conhecimento.

Sua ênfase na divulgação cultural e educacional, por meio de exposições temáticas, envolve a comunidade acadêmica e o público em discussões relevantes sobre educação e infância.

A FAED USP é um exemplo inspirador para outras instituições que buscam ir além das funções tradicionais de uma biblioteca.

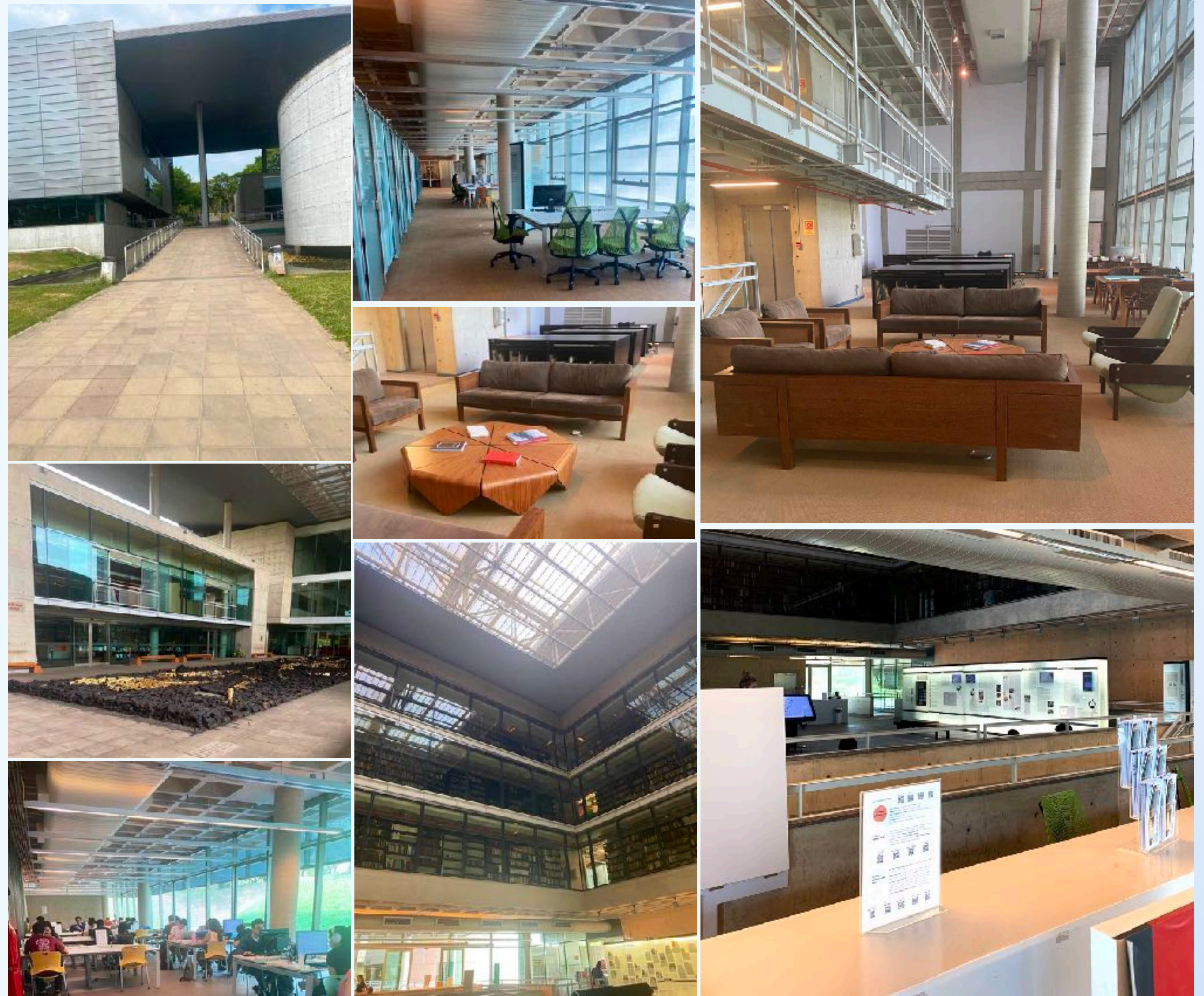
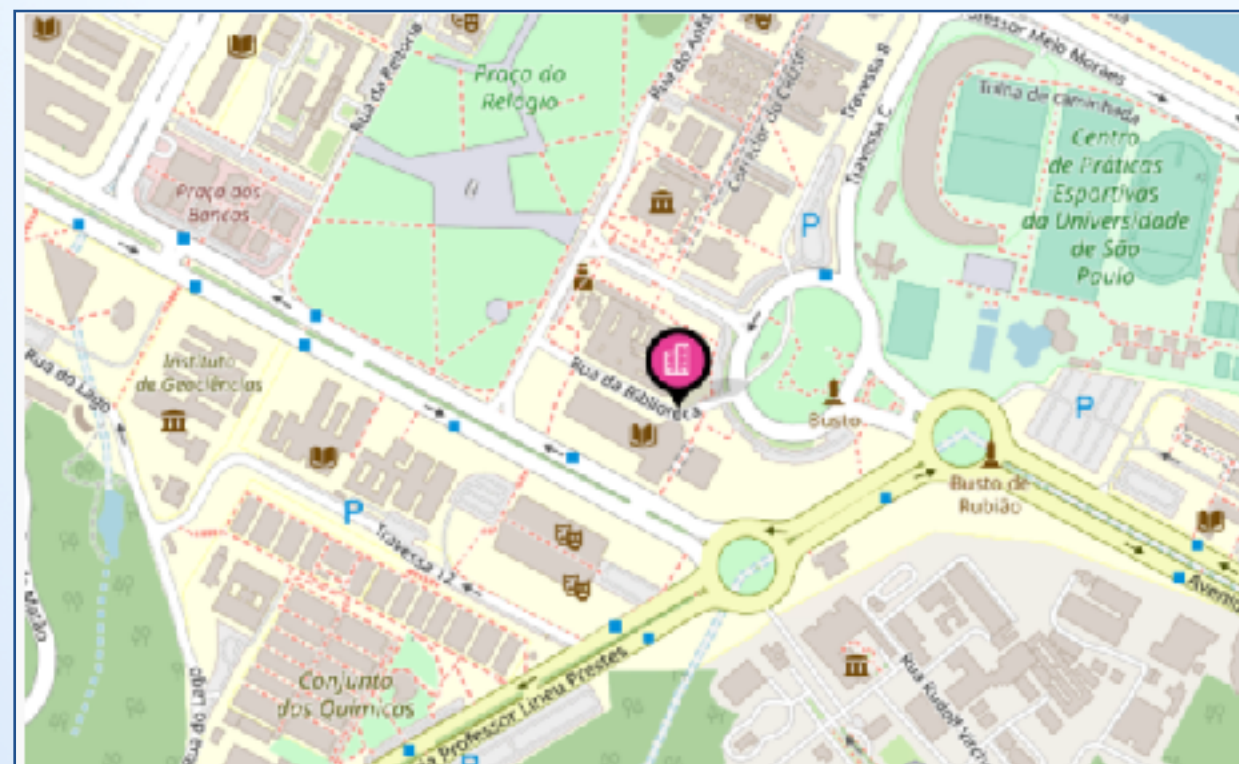


Biblioteca Brasileira

A Biblioteca Brasileira é um tesouro de cultura brasileira. A infraestrutura moderna e sustentável proporciona conforto e segurança para os usuários e o acervo.

Com laboratórios de conservação e digitalização, a biblioteca garante a longevidade e a acessibilidade de dos recursos.

Além disso, promove programas e projetos relacionados à cultura do livro e à tecnologia da informação, tornando um ponto de encontro para estudantes, pesquisadores e entusiastas da cultura brasileira.



Biblioteca Brasileira

A Biblioteca Brasileira é um espaço moderno e sustentável, com design inspirado em bibliotecas internacionais.

Sua fachada de vidro permite a entrada de luz natural, revelando os mezaninos onde os livros são guardados. A biblioteca é equipada com energia solar, contribuindo para a sustentabilidade.

Ela oferece salas de leitura, exposições, eventos, laboratórios e gabinetes para pesquisadores, facilitando o acesso e a pesquisa do acervo.

Comprometida com a preservação e divulgação do conhecimento brasileiro, a Biblioteca Brasileira conta com laboratórios de conservação e digitalização.

Além disso, promove programas e projetos para disseminar estudos interdisciplinares e transdisciplinares relacionados à cultura, tecnologia e humanidades.



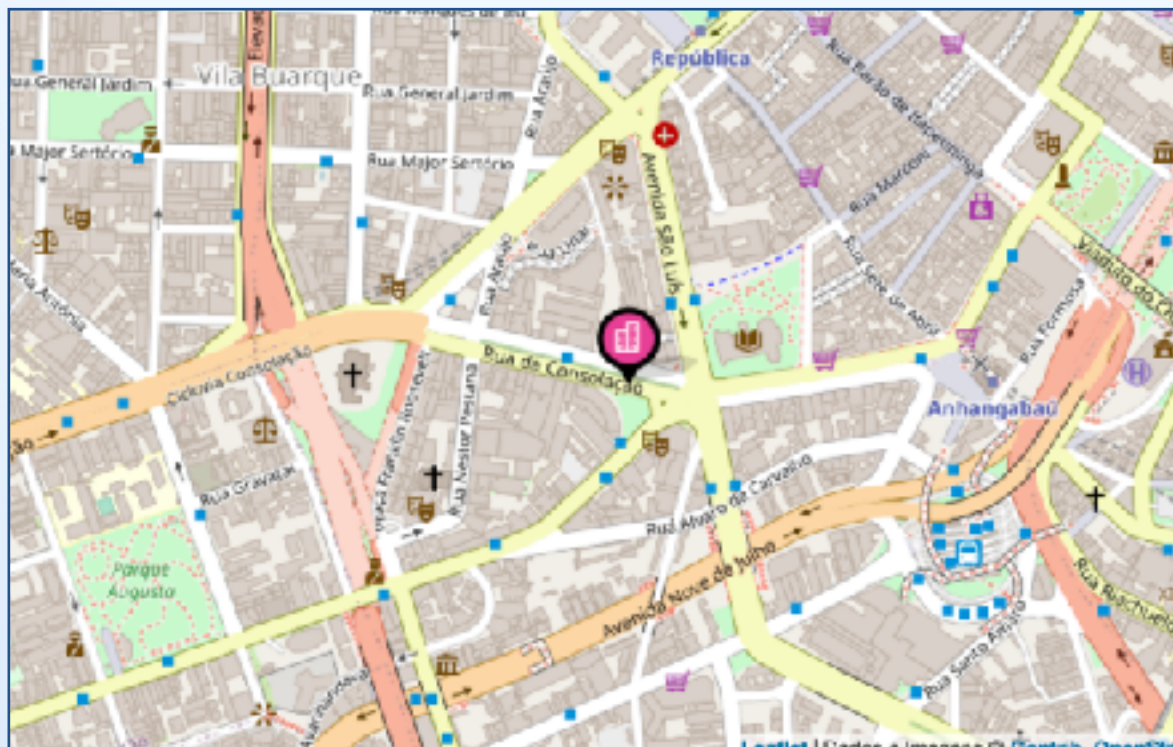
Biblioteca Mário de Andrade

Situada no coração de São Paulo, a Biblioteca Mário de Andrade abriga um vasto acervo que vai desde obras circulantes até preciosas raridades.

O espaço serve não apenas como local de pesquisa, mas também como um ambiente de convivência.

Além do Arquivo Histórico que preserva a memória da cidade, oferece salas de estudo, áreas de convivência e uma variedade de coleções.

É uma instituição que enriquece a vida cultural da cidade e compartilha a memória de São Paulo.



Biblioteca Mário de Andrade

A biblioteca abriga um vasto acervo que engloba desde obras circulantes até preciosas raridades, incluindo artes, coleções gerais, mapoteca e hemeroteca.

Além de seu papel como espaço de pesquisa, a biblioteca oferece áreas de convivência, como o Hall da Estátua e o Jardim Contemplativo, bem como salas de estudo, como a Sala Silenciosa, destinadas a estudantes e pesquisadores.

Seu Arquivo Histórico é uma fonte para compreender a história sociopolítica da cidade nas últimas décadas, com documentos textuais, imagens históricas e depoimentos gravados.

A Biblioteca Mário de Andrade não apenas enriquece a vida cultural de São Paulo, mas também preserva e compartilha a memória da cidade, tornando-se um local multifacetado que combina pesquisa, cultura e preservação.

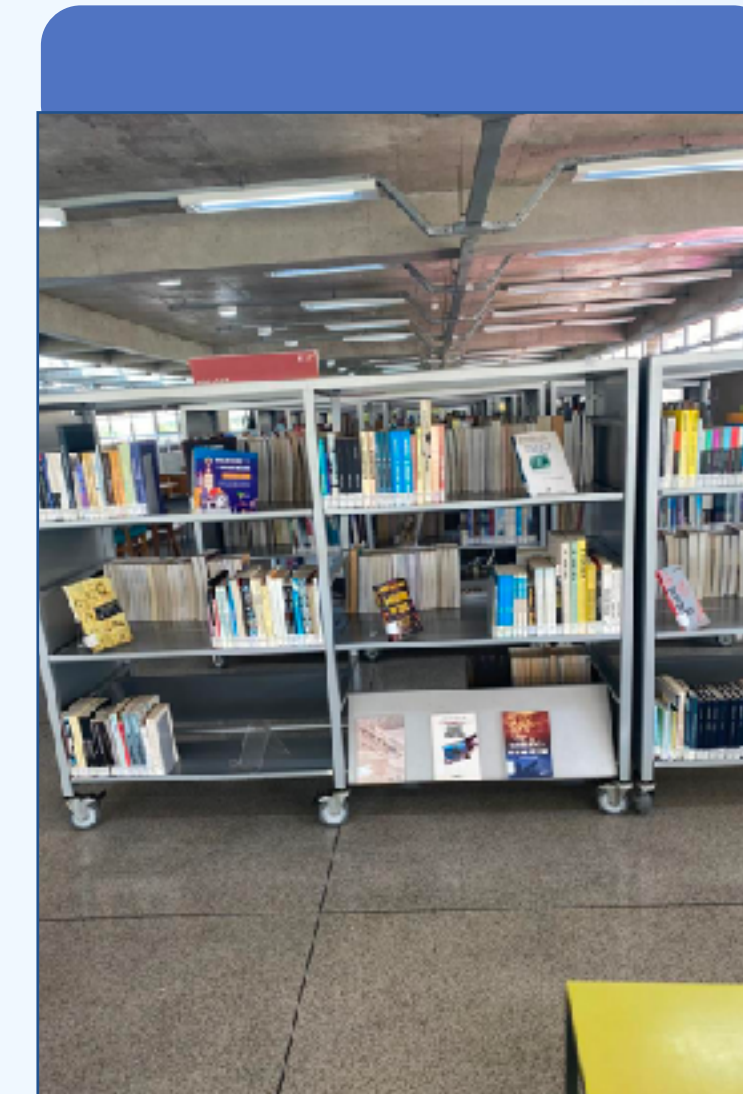


Boas ideias inspiradoras

Troca de livros



Banca temática



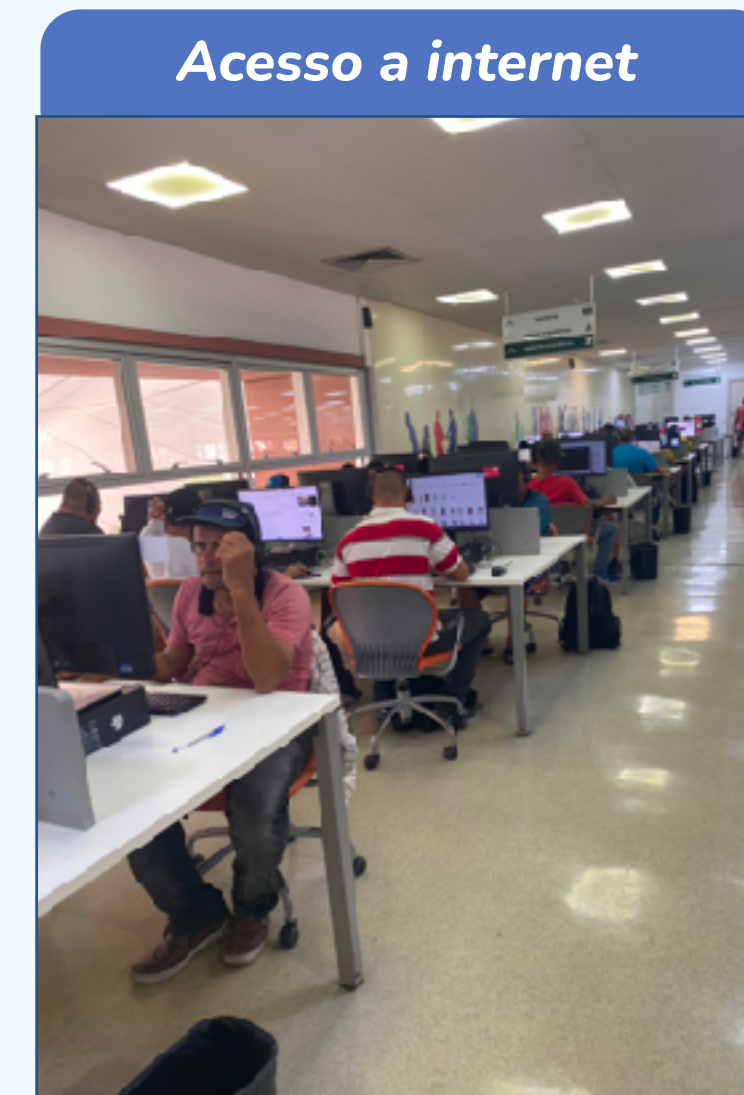
ca



Estante no pilar



Acesso a internet



Espaços de relaxamento



Boas ideias inspiradoras

Self checking



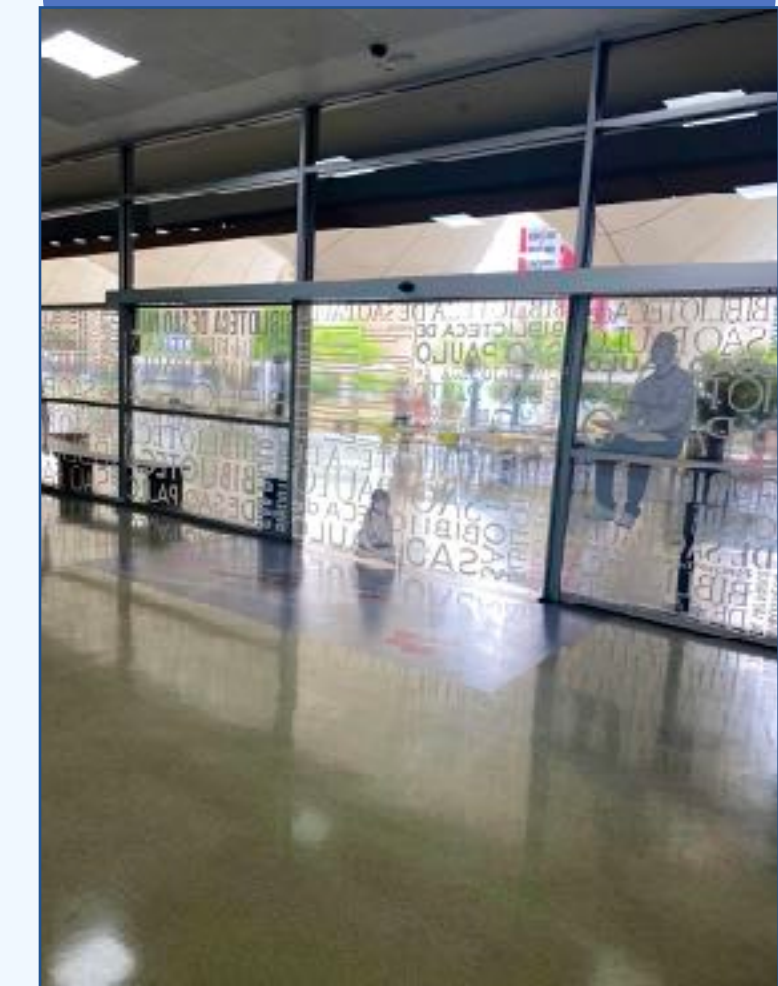
Espaços móveis de leitura



Mapa de dados



Adesivagem no vidro



Destques

Cada uma dessas bibliotecas tem sua própria identidade e propósito, atendendo às necessidades específicas de diferentes públicos.

Esses insights podem ser usados para inspirar melhorias em outras bibliotecas ou para informar o desenvolvimento de serviços e recursos adicionais em sua própria instituição, dependendo dos objetivos e necessidades.

Biblioteca Alceu Amoroso de Lima

A biblioteca parece estar bem integrada com a comunidade local, oferecendo atividades culturais relevantes. A curadoria eficaz dos recursos, como recomendações de livros relacionados a séries de televisão, pode atrair mais leitores.

Biblioteca FAU USP

A ênfase em design e a rica coleção de materiais relacionados a esse campo tornam esta biblioteca um recurso valioso para estudantes e profissionais de design. Ela contribui significativamente para a educação e a inovação nessa área.

Biblioteca Parque Villa-Lobos (BVL)

A abordagem dinâmica e acessível às estantes de livros, juntamente com os recursos de acessibilidade, torna essa biblioteca inclusiva e convidativa para uma variedade de públicos.

Biblioteca Brasileira

A infraestrutura moderna e sustentável, juntamente com o compromisso com a preservação e divulgação do conhecimento sobre o Brasil, fazem desta biblioteca um local de grande importância cultural e acadêmica. Ela apoia várias iniciativas relacionadas à cultura do livro e tecnologia da informação.

Biblioteca FAED USP

O foco na inclusão e acessibilidade, juntamente com exposições culturais e educacionais, torna esta biblioteca um modelo inspirador para outras instituições que desejam promover igualdade de acesso ao conhecimento e envolver a comunidade acadêmica em discussões relevantes.

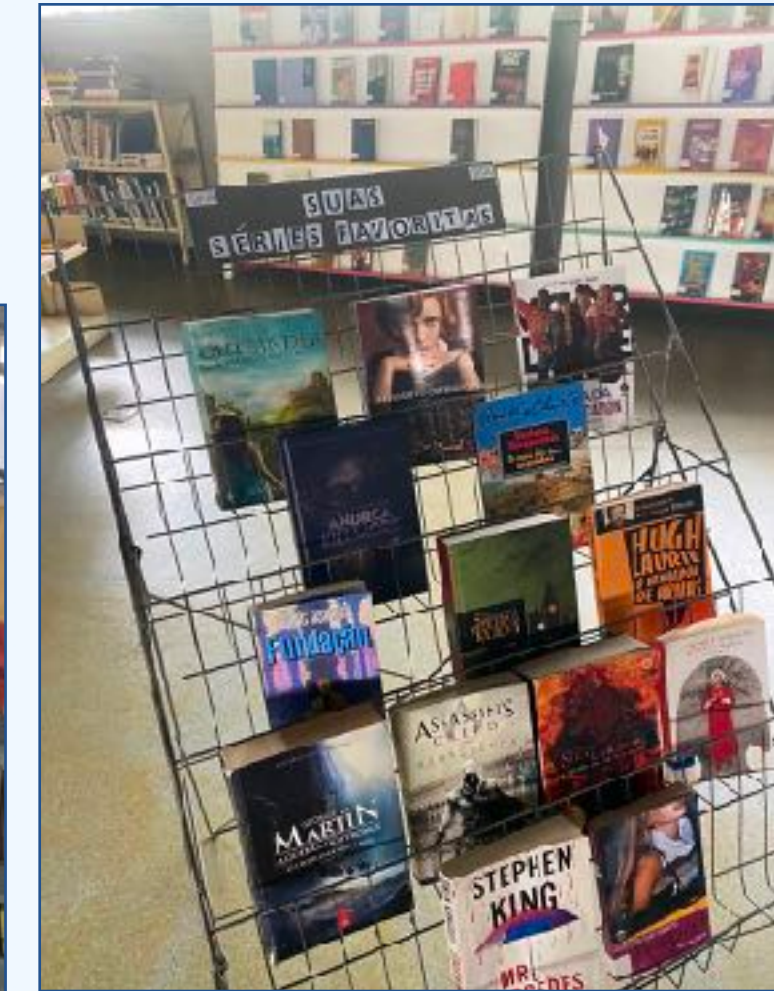
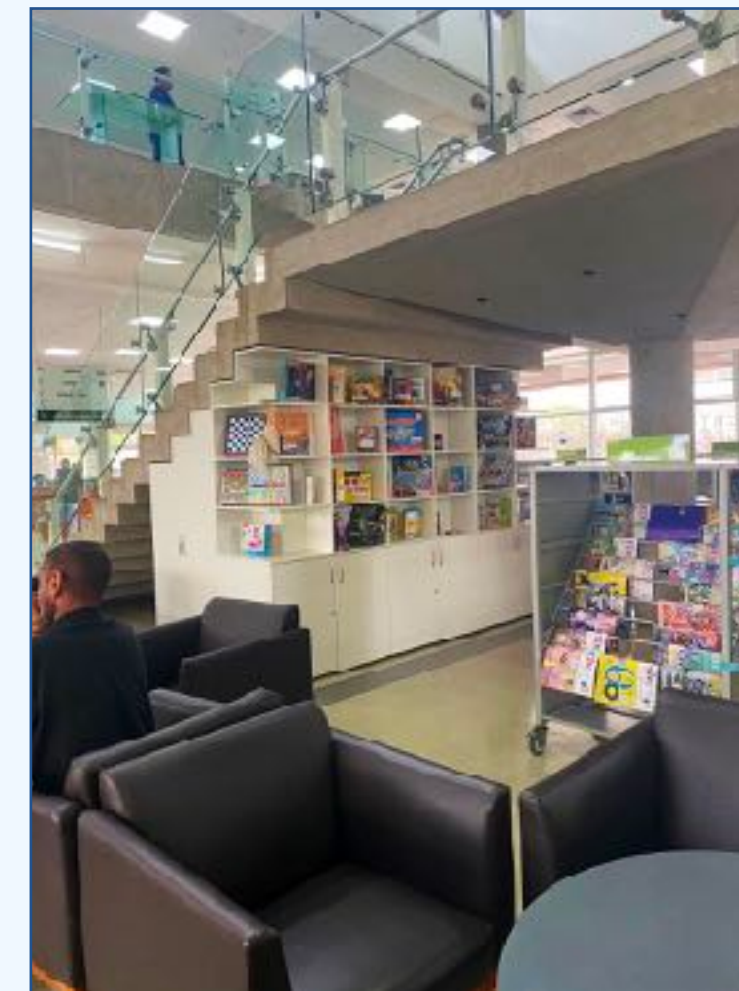
Biblioteca Mário de Andrade

A biblioteca, além de ser um espaço de pesquisa, também oferece áreas de convivência e preserva a memória sociopolítica da cidade. Sua multifuncionalidade a torna um recurso valioso para a cultura e a preservação da história local.

Pontos de atenção

- *Insights sobre design de interiores, mobilidade e como atender a uma comunidade diversificada.*
- *Biblioteca pode ser integrada a um ambiente, fornecendo inspiração para atividades ao ar livre e eventos culturais.*
- *Informações sobre como atender às necessidades específicas de estudantes e professores.*
- *Atrair um público mais jovem, promover atividades culturais e educacionais e integrar a biblioteca a um espaço ao ar livre.*
- *Insights valiosos sobre design de interiores e layout de bibliotecas, que são relevantes para criar um ambiente convidativo e funcional.*

Lições que pode ser úteis



Insights sobre design e layouts das bibliotecas

Biblioteca de Lima

O espaço foi projetado de forma a proporcionar conforto e acessibilidade aos usuários, criando um ambiente acolhedor. As estantes foram organizadas de maneira eficaz, tornando mais fácil para os visitantes encontrarem os livros desejados. O design do espaço contribui para tornar a biblioteca atraente e funcional, o que é essencial para atrair um público diversificado.

Biblioteca FAU USP

A biblioteca oferece insights valiosos sobre design de interiores, especialmente para profissionais e estudantes de design. O ambiente foi projetado para estudos e pesquisa, refletindo a ênfase na qualidade do design. A disposição e organização dos recursos também são cuidadosamente consideradas para atender às necessidades específicas dos usuários interessados em design.

Biblioteca Dasper Vilhelmsen (BVL)

A biblioteca se destaca pelo seu design de interiores dinâmico e acessível. As estantes são móveis, tornando o ambiente flexível. Além disso, recursos de acessibilidade, como computadores de leitura e máquina de folhear livros, foram incorporados ao design, garantindo que pessoas com diferentes necessidades possam aproveitar a biblioteca. O design inovador torna a BVL altamente convidativa e funcional.

Biblioteca Brasília

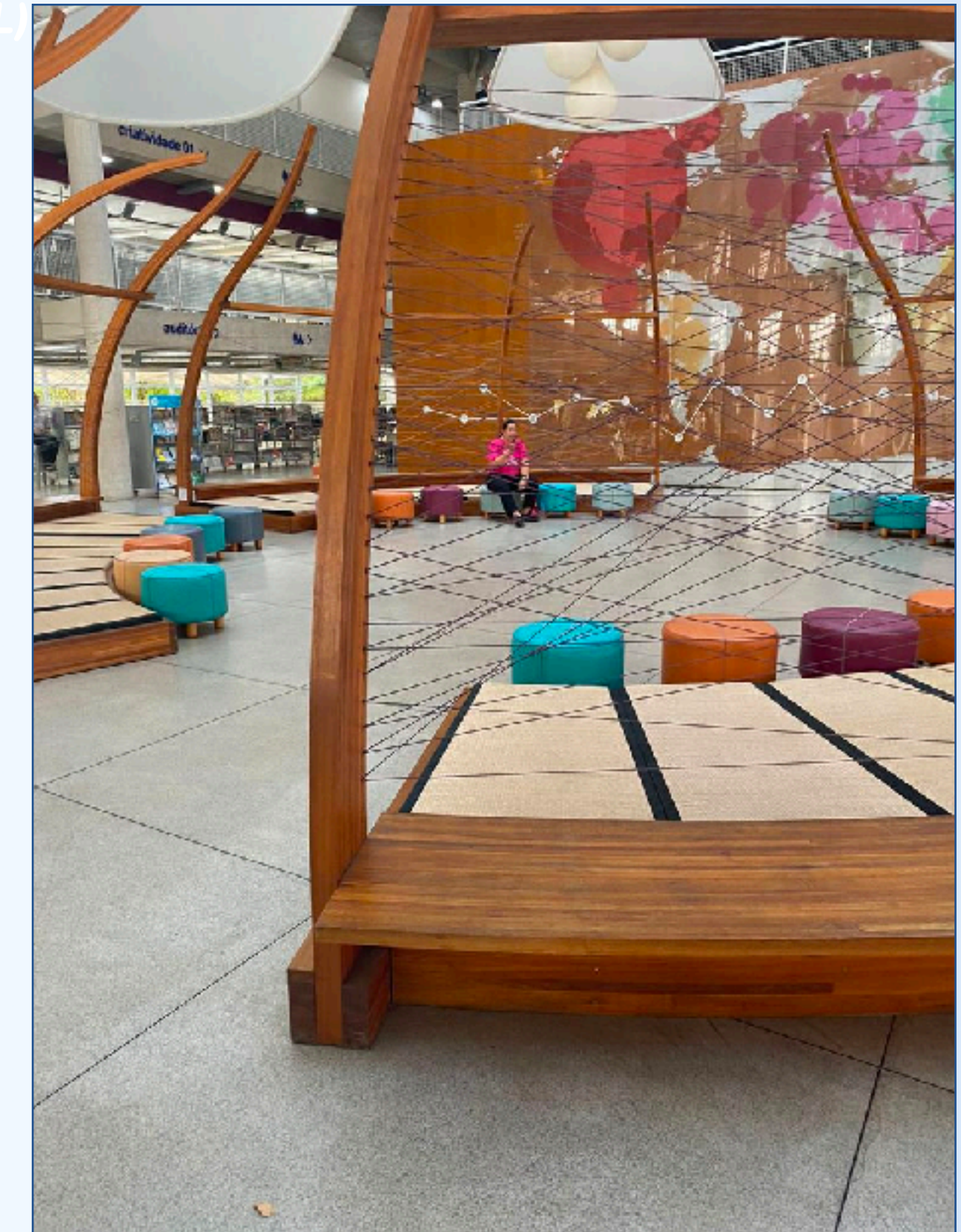
A biblioteca é moderna e sustentável, com um design inspirado em bibliotecas internacionais. O design do edifício foi pensado para oferecer conforto e segurança aos usuários. A fachada de vidro permite a entrada de luz natural, criando um ambiente agradável para leitura e pesquisa. A ênfase na preservação e divulgação do conhecimento sobre o Brasil também é refletida no design sustentável e funcional da biblioteca.

Biblioteca FAED USP

A biblioteca se destaca por sua abordagem inclusiva e inovadora no design de interiores. A Sala de Acessibilidade é um exemplo notável desse compromisso, proporcionando um ambiente acessível a todos os usuários. Além disso, as exposições culturais e educacionais são projetadas de forma criativa, incorporando elementos de design que enriquecem a experiência do usuário e tornam o espaço convidativo.

Biblioteca Maria de Andrade

A biblioteca é um espaço multifacetado que combina pesquisa, cultura e preservação da memória. O design de interiores proporciona áreas de convivência e estudo, tornando o espaço versátil e inspirador. O Arquivo Histórico é um exemplo de como o design pode ser usado para preservar e compartilhar a memória da cidade. O design interno contribui para enriquecer a vida cultural de São Paulo e atrair uma comunidade diversificada.



Diversidade

A biblioteca atende a uma comunidade de Lima diversificada ao oferecer uma ampla gama de recursos e atividades. Ela é frequentada tanto pela comunidade local quanto por entusiastas de poesia e modernismo. A diversidade de eventos, exposições e sugestões de leitura reflete a preocupação em atender às diferentes necessidades e interesses dos visitantes, tornando-a inclusiva e acolhedora para diversas pessoas.

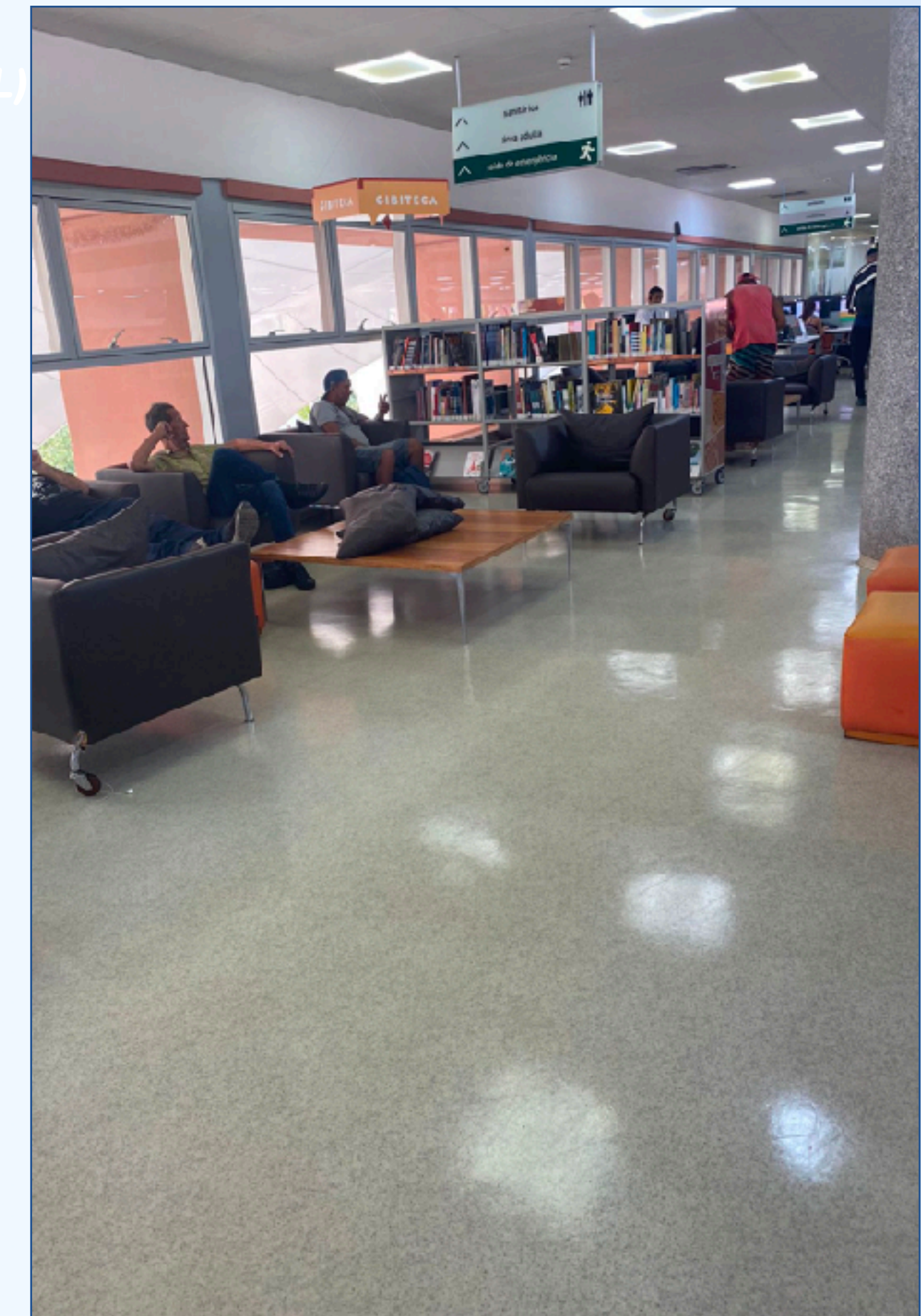
A biblioteca atende uma comunidade diversificada, composta por estudantes e profissionais de design e arquitetura. Sua coleção especializada e ambiente propício para estudos refletem a preocupação em atender às necessidades específicas desse público. Além disso, a biblioteca é integrada à comunidade acadêmica da faculdade, proporcionando um ambiente de aprendizado inclusivo e colaborativo.

A BVL é um exemplo de como uma biblioteca pode atender a uma comunidade diversa. Localizada em um parque público, ela atrai pessoas de várias idades e origens. A inclusão de recursos de acessibilidade, como computadores de leitura, garante que a biblioteca seja acessível a todos. A variedade de atividades culturais e educacionais também atende a uma ampla gama de interesses, tornando-a inclusiva e acolhedora.

A Brasileira atende a uma comunidade diversificada ao promover a cultura brasileira em sua totalidade. Sua infraestrutura moderna e sustentável proporciona conforto e segurança para os usuários de diferentes origens. Seus programas e projetos específicos de cultura brasileira, como exposições, publicações e cursos, atraem um público diverso. A biblioteca se esforça para ser um ponto de encontro para pessoas de diferentes origens e interesses culturais.

A FAED USP se destaca por sua abordagem inclusiva, atendendo às necessidades de estudantes com deficiências. Isso reflete um compromisso sólido com a igualdade de acesso ao conhecimento. Suas exposições culturais e educacionais envolvem a comunidade acadêmica e o público em geral, promovendo discussões relevantes sobre educação e infância. Essa abordagem criativa de compartilhar conhecimento torna a biblioteca inclusiva e relevante para diversas audiências.

Situada no centro de São Paulo, a biblioteca atende uma comunidade diversificada. Sua ampla coleção abrange uma variedade de tópicos e suas áreas de convivência e estudo proporcionam um ambiente inclusivo para a comunidade acadêmica e o público em geral. A biblioteca desempenha um papel central na vida cultural da cidade, promovendo a diversidade de conhecimento e interação entre pessoas de diferentes origens e idades.



Biblioteca integrada ao ambiente. Inspiração para atividades ao ar livre e eventos culturais.

A biblioteca não apenas se destaca pelo seu design de interiores convidativo, mas também pela forma como está integrada ao ambiente. Sua localização estratégica a torna um ponto de referência na comunidade, proporcionando uma atmosfera propícia para eventos culturais ao ar livre, como leituras de poesia no jardim ou exposições artísticas no pátio.

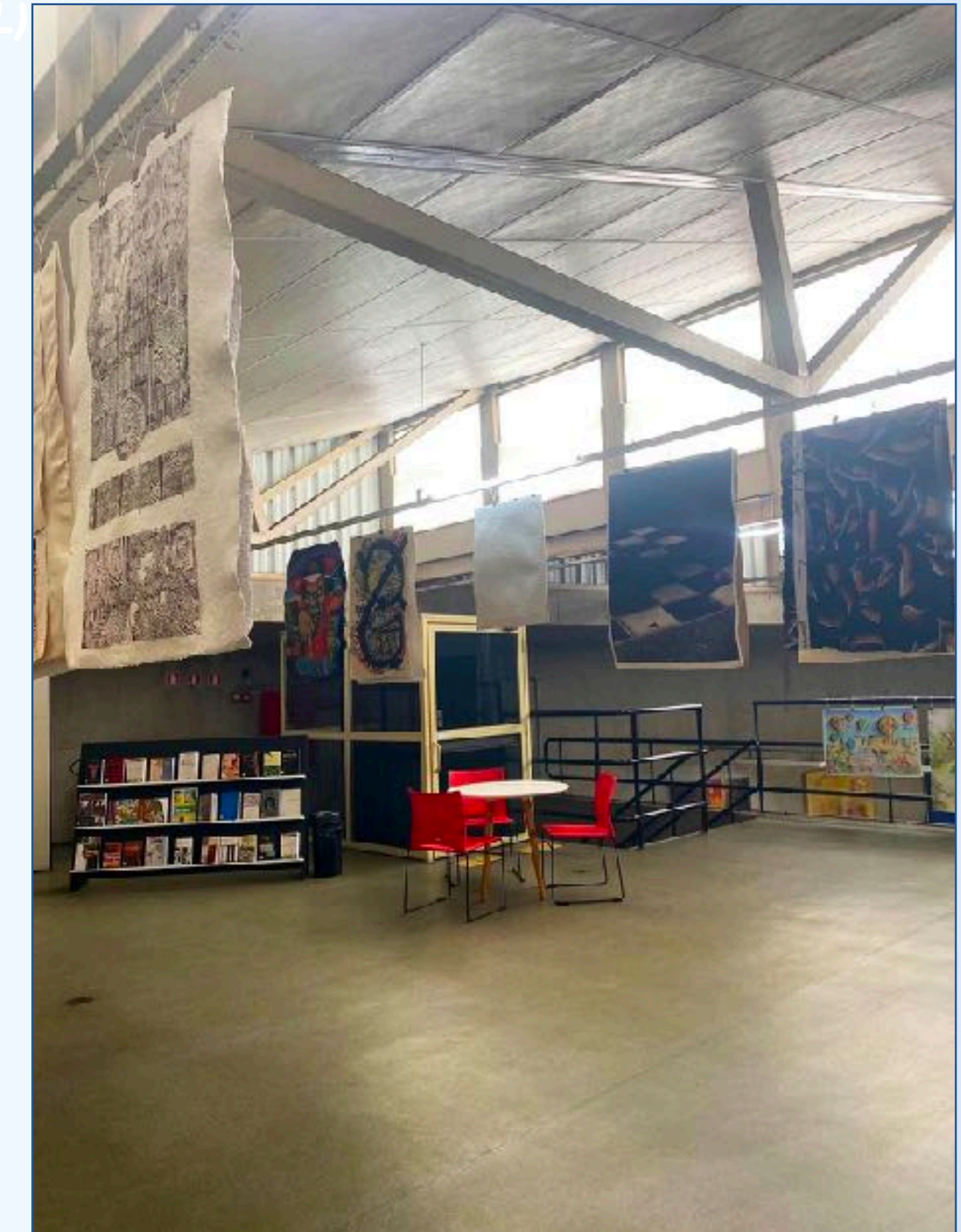
A biblioteca oferece oportunidades interessantes para a integração com o ambiente circundante. Seu ambiente propício para estudos e pesquisa pode inspirar atividades educacionais ao ar livre, como workshops de arquitetura em espaços abertos. Além disso, sua coleção especializada em design pode servir como fonte de inspiração para exposições culturais que se conectam com a arquitetura e o urbanismo.

A BVL é um exemplo de como uma biblioteca pode ser integrada a um ambiente natural. Localizada no Parque Villa-Lobos, ela oferece uma conexão direta com a natureza. Os espaços internos, com suas estantes móveis e recursos de acessibilidade, convidam os visitantes a explorar o parque e, ao mesmo tempo, oferecem inspiração para eventos culturais ao ar livre, como leituras sob as árvores ou apresentações artísticas no gramado.

A Brasileira, com sua infraestrutura moderna e sustentável, pode ser um local ideal para a realização de eventos culturais e educacionais ao ar livre. Sua fachada de vidro permite que a luz natural entre, criando um ambiente agradável para atividades ao ar livre, como leituras sob o sol. Além disso, sua ênfase na cultura brasileira pode inspirar exposições culturais ao ar livre que celebram a riqueza do país.

A biblioteca não apenas promove a igualdade de acesso ao conhecimento, mas também oferece oportunidades para a integração com atividades culturais e educacionais ao ar livre. Seu compromisso com a acessibilidade pode inspirar eventos inclusivos, e suas exposições temáticas podem se estender para o espaço externo, criando uma atmosfera cultural enriquecedora.

A biblioteca, situada no coração de São Paulo, pode ser um local inspirador para eventos culturais ao ar livre na cidade. Sua rica coleção e seu Arquivo Histórico podem servir como base para exposições e atividades culturais em espaços abertos. Além disso, sua localização central a torna facilmente acessível para a comunidade, incentivando a realização de eventos que enriqueçam a vida cultural da cidade.



Atrair um público mais jovem, promover atividades culturais e educacionais e integrar a biblioteca a um espaço ao ar livre.

A biblioteca tem o potencial de atrair um público mais jovem por meio de suas atividades culturais e educacionais. Ela oferece exposições de arte e atividades no espaço do último andar, que podem ser atrativas para jovens interessados em arte e cultura. A integração da biblioteca a essas atividades culturais e a possibilidade de realizar eventos ao ar livre em seus arredores podem ajudar a atrair um público mais jovem e dinâmico.

A biblioteca, focada em design e arquitetura, pode atrair um público mais jovem interessado nessas áreas. Ela oferece um ambiente propício para estudos e pesquisa, que pode ser utilizado por estudantes que buscam recursos para seus projetos acadêmicos. Além disso, a integração com o ambiente acadêmico da faculdade pode promover eventos culturais e educacionais relacionados a essas disciplinas.

A BVL mostra como uma biblioteca pode atrair um público mais jovem e promover atividades culturais e educacionais. Localizada em um parque, é o local ideal para eventos ao ar livre, como leituras sob as árvores ou apresentações artísticas no gramado, atraindo um público diversificado de todas as idades, incluindo jovens. Além disso, suas instalações e recursos de acessibilidade a tornam inclusiva para todos os públicos.

A Brasileira, com sua infraestrutura moderna e espaço para eventos, pode promover atividades culturais e educacionais relacionadas à cultura brasileira. Sua localização e design sustentável oferecem a possibilidade de eventos ao ar livre, como exposições ao ar livre ou palestras em seus arredores. Isso pode atrair um público mais jovem interessado na cultura e história do Brasil.

A FAED USP promove atividades culturais e educacionais por meio de exposições temáticas, o que pode atrair um público mais jovem interessado em educação e cultura. Sua abordagem inclusiva também a torna atraente para diversas faixas etárias. A integração com a universidade pode criar oportunidades para eventos ao ar livre, como palestras ou debates em espaços abertos no campus.

A biblioteca desempenha um papel fundamental na promoção de atividades culturais e educacionais na cidade. Sua localização central a torna acessível a um público diversificado, incluindo jovens interessados em cultura e história. Além disso, suas áreas de convivência e estudo oferecem oportunidades para eventos culturais, como lançamentos de livros ou grupos de discussão ao ar livre, contribuindo para a integração da biblioteca à vida cultural da cidade.



Informações sobre como atender às necessidades específicas de "estudantes e professores".

*A biblioteca **Biblioteca de Lima** tem nossa atenção às necessidades específicas de estudantes e professores através da sua boa curadoria. Durante a visita, notamos que a biblioteca sugere leituras relevantes, como livros que são séries de televisão populares. Isso pode ser particularmente útil para estudantes e professores que buscam recursos relacionados aos seus interesses ou áreas de estudo específicas.*

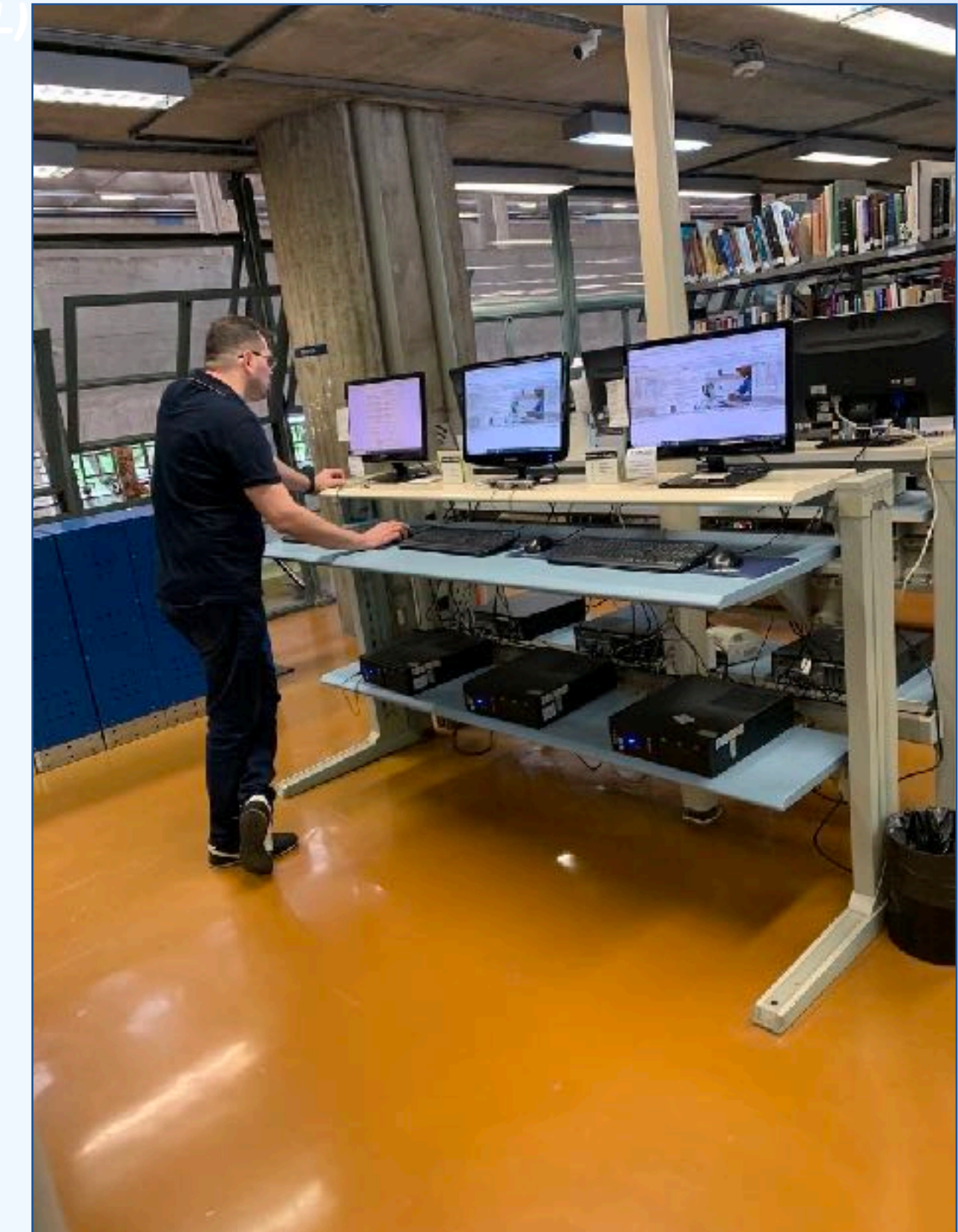
A biblioteca é especialmente relevante para estudantes e professores da área de design e arquitetura. Sua coleção especializada em design oferece uma ampla gama de recursos para pesquisa e estudos avançados. Além disso, o ambiente propício para estudos e pesquisa torna a biblioteca um local adequado para a realização de trabalhos acadêmicos, reuniões de estudo e projetos de pesquisa.

A BVL oferece uma abordagem inclusiva ao atendimento das necessidades de estudantes e professores, com recursos de acessibilidade, como computadores de leitura e máquina que folheia livros. Assim, a biblioteca é acessível a todos, incluindo aqueles com necessidades especiais de leitura ou mobilidade reduzida. O ambiente convidativo da BVL faz dela um local propício para estudantes e professores se reunirem em suas atividades acadêmicas.

*A biblioteca **Biblioteca Brasileira** oferece suporte às necessidades de estudantes e professores que buscam informações sobre o Brasil. Seus laboratórios especializados em conservação preventiva e digitalização do acervo garantem a longevidade e a disponibilidade online dos recursos, tornando-os acessíveis para pesquisa acadêmica. A biblioteca também promove programas e projetos relacionados à cultura brasileira, que podem ser de interesse para estudantes e professores.*

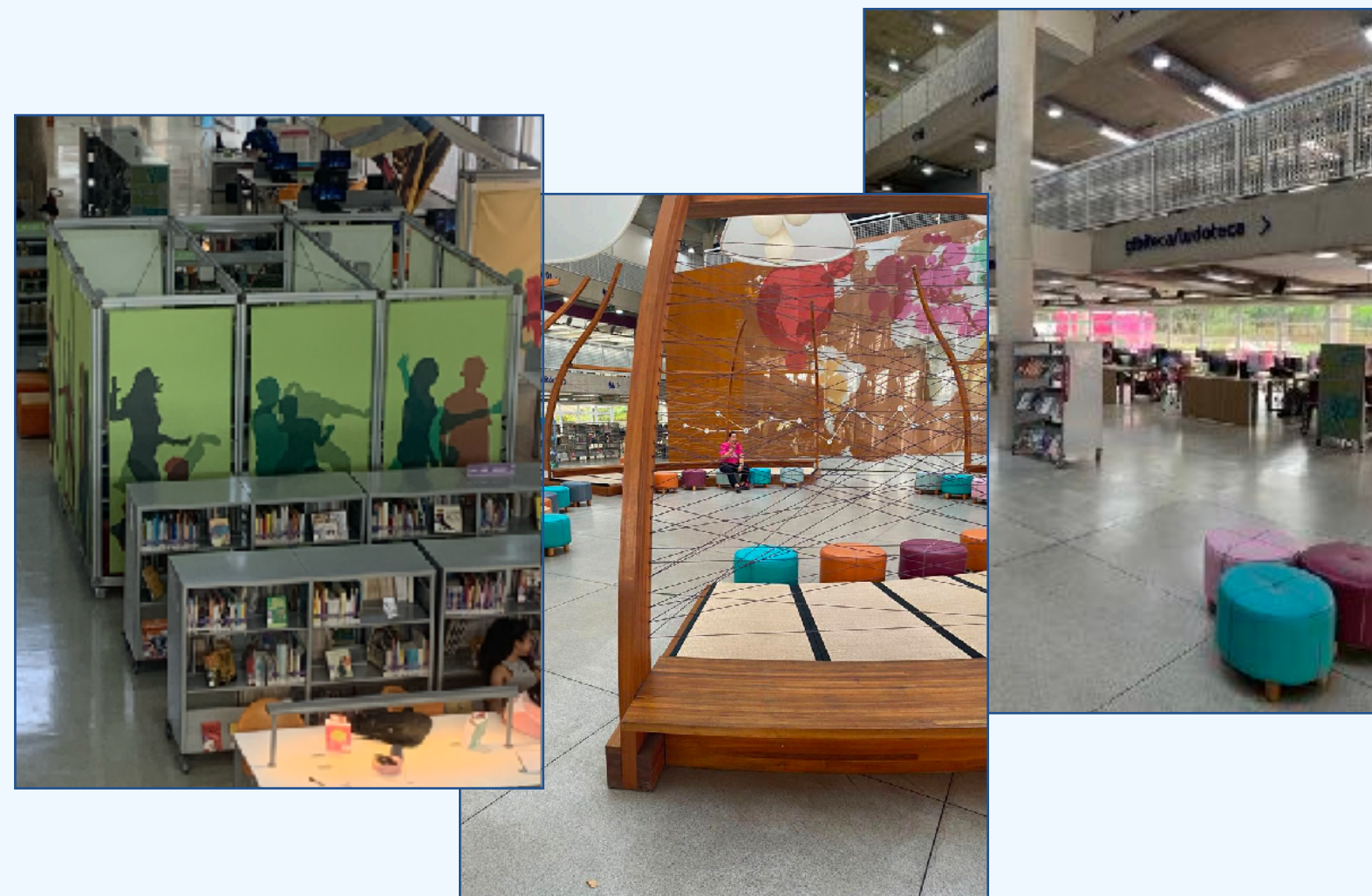
*A biblioteca **Biblioteca FAED USP** se destaca por sua abordagem inclusiva, o que a torna um recurso valioso para estudantes e professores. A presença da Sala de Acessibilidade reflete um compromisso sólido em atender às necessidades específicas de estudantes com deficiências, promovendo a igualdade de acesso ao conhecimento. Além disso, as exposições culturais e educacionais oferecem oportunidades de aprendizado e engajamento para estudantes e professores interessados em educação e cultura.*

*A biblioteca **Biblioteca Mário de Andrade** atende estudantes e professores de diversas áreas. Seu vasto acervo, incluindo arte, coleções gerais, mapoteca e hemeroteca, oferece uma ampla gama de recursos para pesquisa acadêmica. Suas áreas de estudo, como a Sala Silenciosa, proporcionam um ambiente adequado para estudantes e professores se concentrarem em suas pesquisas. O Arquivo Histórico também é uma fonte inestimável para compreender a história sociopolítica da cidade.*



- **Flexibilidade Espacial:** o design de interiores deve permitir a flexibilidade do espaço, com estantes móveis e móveis versáteis que podem ser reconfigurados para atender às diferentes necessidades dos usuários. Isso possibilita a realização de eventos, palestras e atividades culturais, tornando a biblioteca um local dinâmico.
- **Acessibilidade:** é fundamental que o layout da biblioteca seja acessível a todas as pessoas, incluindo aquelas com mobilidade reduzida. Rampas, elevadores e corredores amplos são importantes para garantir a acessibilidade. Além disso, recursos como computadores de leitura e áreas de descanso acessíveis são valiosos.
- **Iluminação Adequada:** uma iluminação adequada desempenha um papel crucial na criação de um ambiente convidativo. Aproveitar a luz natural sempre que possível e investir em iluminação confortável para leitura e estudo é importante.
- **Áreas de Estudo Variadas:** oferecer uma variedade de espaços de estudo é essencial. Isso inclui áreas silenciosas para estudo individual, espaços de grupo para colaboração, bem como áreas mais informais para leitura e relaxamento.

- **Setorização Inteligente:** organizar a biblioteca em seções distintas de acordo com os tópicos ou públicos-alvo pode facilitar a navegação e tornar o espaço mais intuitivo para os usuários. Sinalização clara e mapas podem ajudar os visitantes a encontrar o que estão procurando.
- **Design Ergonômico de Mobiliário:** escolher móveis ergonômicos e confortáveis é essencial para o bem-estar dos usuários. Cadeiras e mesas adequadas para estudo prolongado são imprescindíveis.
- **Espaços de Convivência:** incluir áreas de convivência, como cafeterias, jardins ou pátios, pode tornar a biblioteca um local acolhedor para os usuários se reunirem, relaxarem e interagirem.



- **Integração com Tecnologia:** integrar tecnologia ao design de interiores, como estações de carregamento de dispositivos eletrônicos e acesso Wi-Fi de alta velocidade, permite que os usuários utilizem recursos digitais e acessem informações online.
- **Sustentabilidade:** considerar elementos sustentáveis no design, como iluminação LED, materiais de construção ecológicos e a captação de energia solar, não apenas reduz o impacto ambiental, mas também demonstra responsabilidade social.
- **Estímulo à Criatividade:** ambientes que estimulam a criatividade, como áreas de exposição de arte, murais interativos ou espaços de leitura temáticos, podem tornar a biblioteca um local mais inspirador.
- **Feedback dos Usuários:** coletar feedback regular dos usuários sobre o design e layout da biblioteca é fundamental para fazer melhorias contínuas e garantir que suas necessidades sejam atendidas.
- **Design Culturalmente Relevante:** em bibliotecas que atendem a comunidades culturalmente diversas, considerar elementos de design que reflitam a cultura local pode tornar o espaço mais acolhedor e inclusivo.

Lições que podem ser úteis

- **Flexibilidade Espacial:**

Incorporação de estantes móveis para permitir a reconfiguração do espaço conforme as necessidades dos usuários e a realização de eventos culturais.

- **Acessibilidade:**

Implementação de recursos de acessibilidade, como computadores de leitura e máquinas para folhear livros, para tornar a biblioteca acessível a todas as pessoas, incluindo aquelas com deficiências.

- **Design Inclusivo:**

Planejamento de um design de interiores inclusivo que considere as necessidades de todos os usuários, promovendo a igualdade de acesso ao conhecimento.

- **Coleções Especializadas:**

Desenvolvimento de coleções especializadas que atendam a grupos específicos de estudantes e pesquisadores, garantindo que a biblioteca tenha recursos relevantes e bem organizados.

- **Integração com o Ambiente:**

Integração da biblioteca com ambientes externos, como o pátio ou atividades culturais, para atrair um público diversificado e promover eventos ao ar livre.

- **Preservação e Digitalização:**

Práticas de conservação preventiva e digitalização do acervo para garantir a preservação a longo prazo e a acessibilidade dos recursos.

- **Espaços de Estudo e Convivência:**

Criação de espaços versáteis de estudo e convivência para enriquecer a experiência dos usuários, incentivando a pesquisa e o engajamento da comunidade.

- **Promoção da Cultura e Educação:**

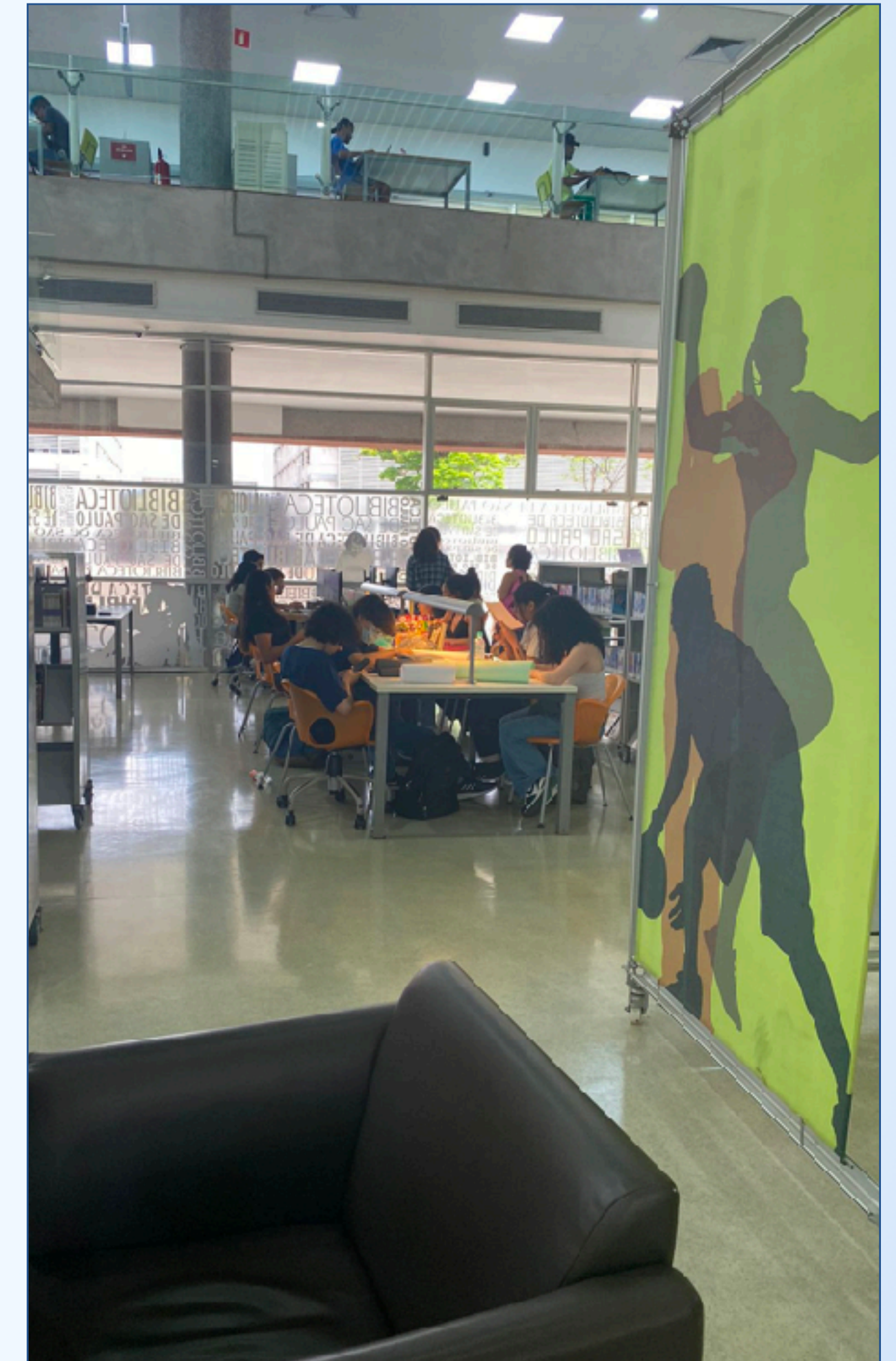
Desenvolvimento de atividades culturais e educacionais, como exposições temáticas, para transformar a biblioteca em um centro de cultura e aprendizado que atraia diversos públicos.

- **Compromisso com a Comunidade:**

Integração da biblioteca na vida da comunidade local, oferecendo recursos e programas que atendam às necessidades e interesses locais, fortalecendo o compromisso com a comunidade.

- **Sustentabilidade:**

Adoção de práticas sustentáveis no design de interiores, como o uso de energia solar, para reduzir o impacto ambiental e inspirar outras instituições a seguir padrões mais ecológicos.



2 - Concepção da nova biblioteca

Expansível

Espaços flexíveis

Pila Petite é um sistema construtivo que alia tecnologia inovadora, design arrojado e materiais duráveis. Conectores de aço e perfis de alumínio são os principais elementos responsáveis pela flexibilidade e pelo potencial de design do sistema.

O sistema construtivo Pila Petite traz inovação e funcionalidade para a biblioteca. Com seus conectores de aço e perfis de alumínio, ele oferece flexibilidade no design e na organização do espaço. Isso é especialmente relevante para a biblioteca, onde as estantes e o mobiliário precisam se adaptar às necessidades variadas dos usuários. A capacidade de reconfigurar facilmente o layout da biblioteca com o Pila Petite permite criar ambientes acolhedores, funcionais e atraentes para promover a interação, leitura e atividades culturais. Além disso, a durabilidade dos materiais utilizados no sistema garante que a biblioteca possa desfrutar de soluções eficazes a longo prazo.



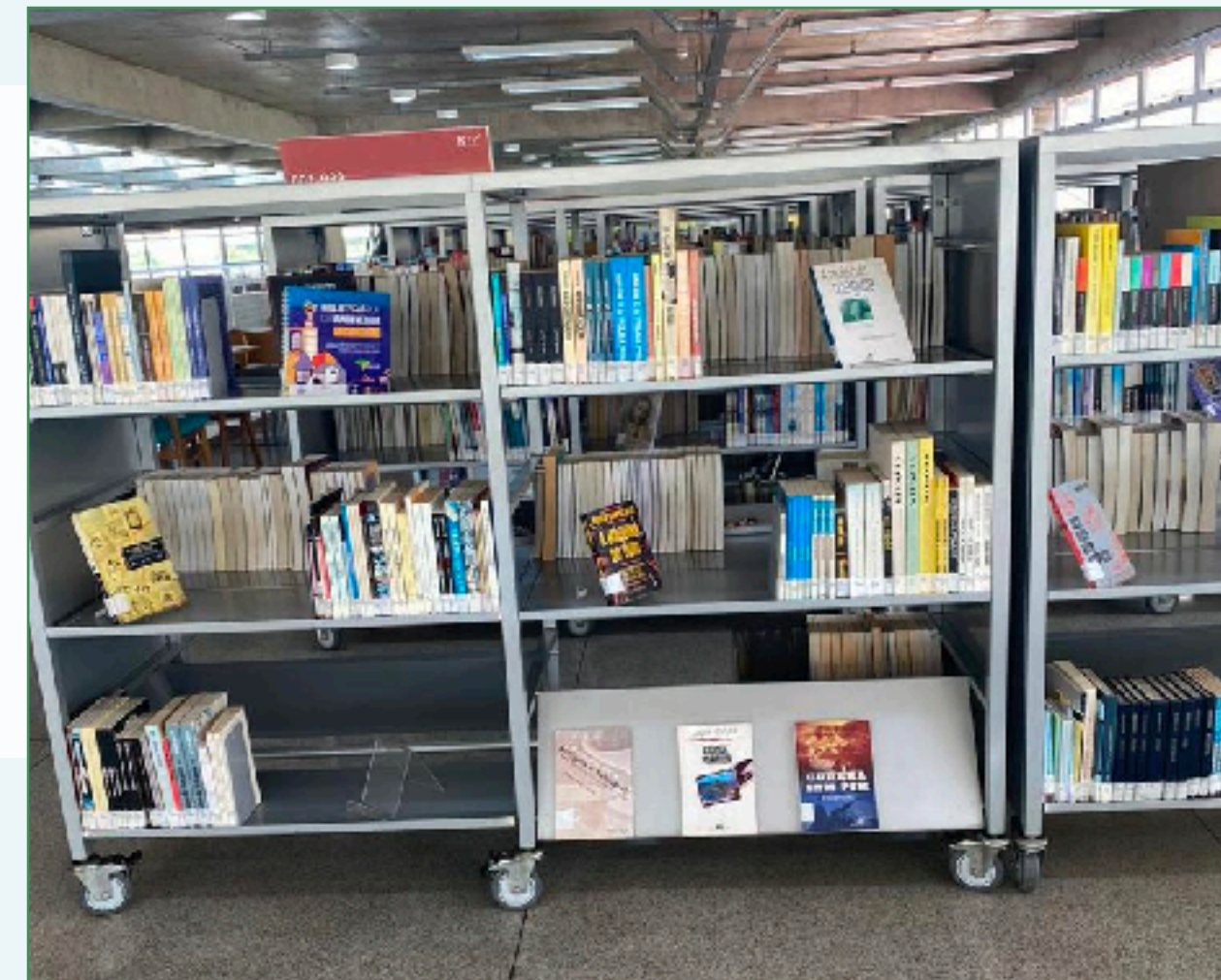
Expansível

Estante e expositores móveis

A ideia de uma "coleção expansiva" com estantes de até 1,5 metros de altura e rodinhas é muito interessante para dinamizar o espaço de circulação da biblioteca.

Essa abordagem flexível permite ajustar as estantes de acordo com as necessidades do momento, criando ambientes ad hoc para diferentes atividades no espaço interno da biblioteca.

Estante e expositores móveis oferecem a capacidade de adaptar as exposições do acervo conforme ele se modifica, mantendo o ambiente sempre atual e envolvente. Essa flexibilidade não apenas otimiza o uso do espaço, mas também torna a biblioteca mais atraente e funcional para os usuários, incentivando a exploração e a interação com a coleção.



Expansível

Integração com café

A integração da biblioteca com a cafeteria bistrô ao lado é uma ideia inovadora que pode melhorar significativamente a experiência dos frequentadores. Ao combinar o ato de leitura com o prazer de tomar café, a biblioteca se transforma em um local mais acolhedor e convidativo, onde as pessoas podem se reunir, desfrutar de uma xícara de café e mergulhar em seus livros ou pesquisas. Essa combinação não apenas torna a biblioteca mais convidativa, mas também atrai um público diversificado, oferecendo uma experiência única que mistura aprendizado e relaxamento.

A integração da biblioteca com a cafeteria bistrô não apenas torna o espaço mais versátil, mas também promove a ideia de que a leitura e o aprendizado podem ser atividades prazerosas e acessíveis a todos. Além disso, esse ambiente convidativo cria oportunidades para que as pessoas se conectem, compartilhem ideias e experiências, transformando a biblioteca em um ponto de encontro dinâmico que atende a diversas necessidades da comunidade. Essa iniciativa é um passo importante para tornar a biblioteca um lugar verdadeiramente inclusivo e diversificado, abrindo portas para uma variedade de visitantes em busca de enriquecimento pessoal e socialização.



Estendida

Ambientes de leitura

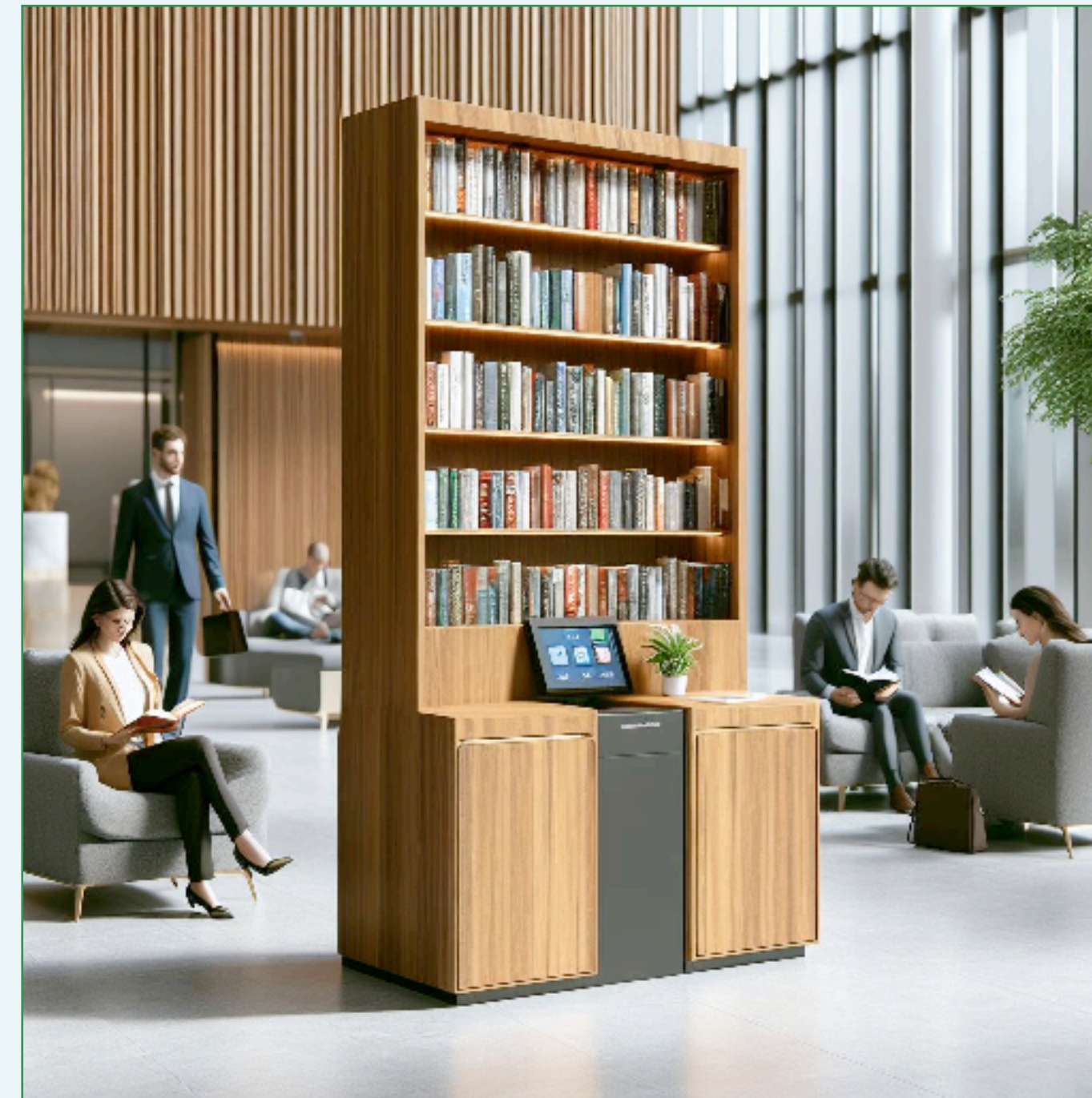
Criar ambientes de leitura espalhados pelo prédio promove a leitura e o uso da biblioteca de forma mais dinâmica. Esses espaços podem ser projetados em áreas de circulação estratégicas, com a inclusão de estantes contendo livros que abordem temas diversos, permitindo que os leitores escolham obras de seu interesse. Além disso, a presença de terminais de atendimento self-service facilita o processo de empréstimo e devolução, garantindo maior autonomia aos usuários.



Estendida

Ambientes de leitura

Para integrar o estande de leitura à nova linha de decoração da sede do De sua biblioteca, o projeto arquitetônico será cuidadosamente planejado. Isso inclui a escolha de cores e materiais que estejam em harmonia com a paleta de cores e os acabamentos da decoração existente. A iluminação será selecionada para criar uma atmosfera agradável e coesa, enquanto o layout garantirá que o estande seja funcional e convidativo, sem obstruir a circulação. Elementos decorativos relacionados à educação, inovação e tecnologia serão incorporados, e a identidade visual do De sua biblioteca estará presente. A acessibilidade será uma prioridade, e o feedback dos usuários será considerado para ajustes finais, transformando o estande em um espaço de leitura que reflita os valores e a identidade da instituição.

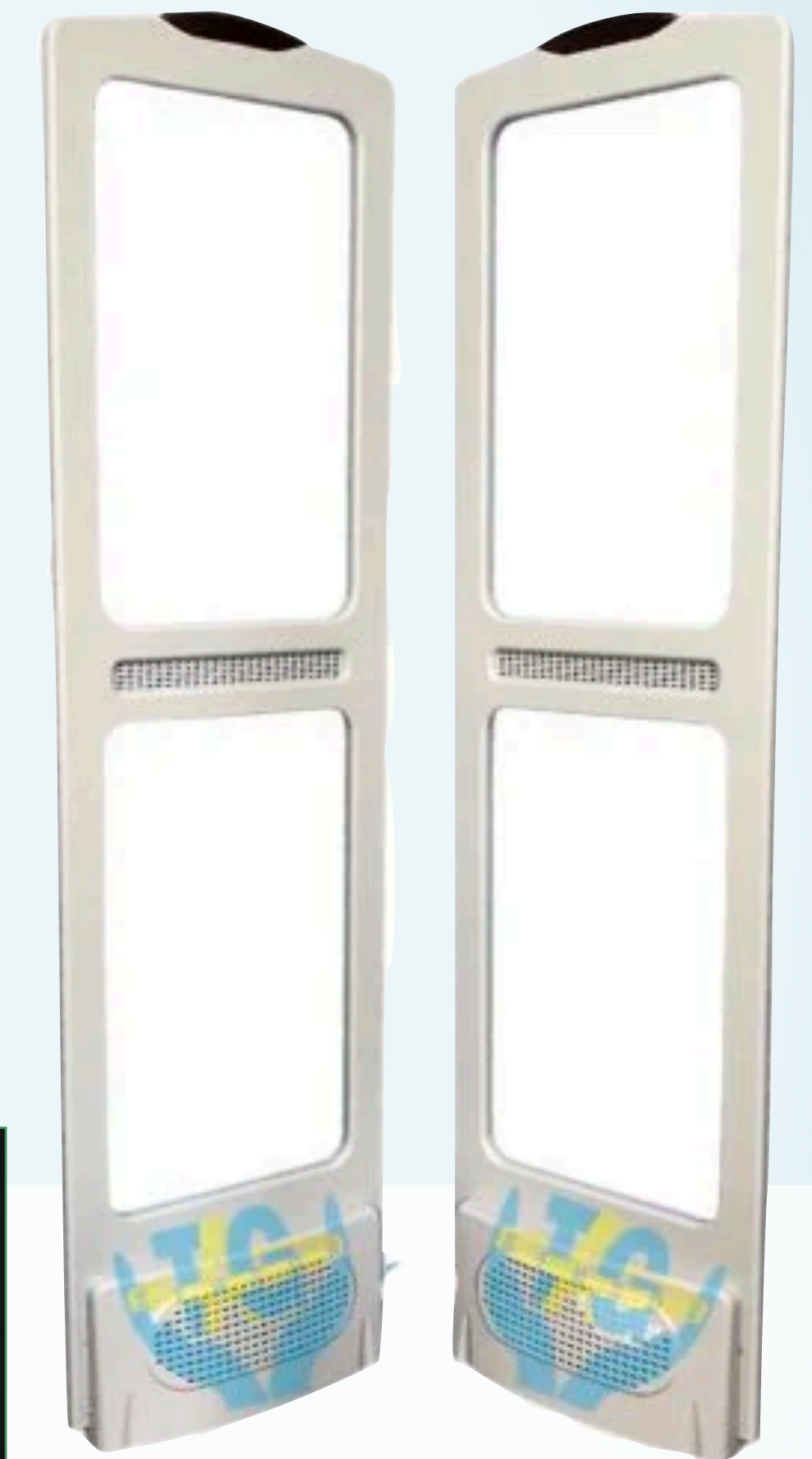
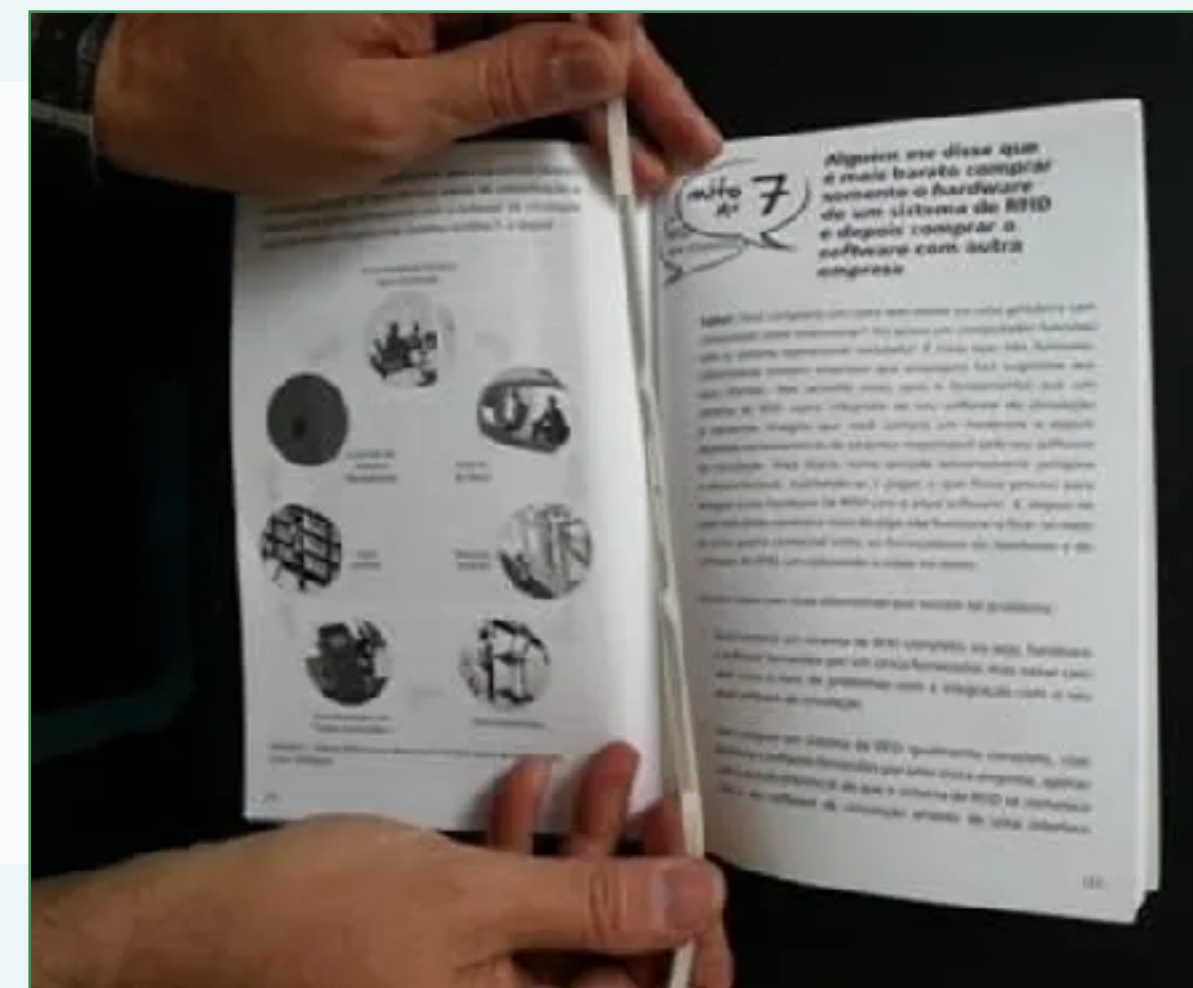


Segura

Espaços flexíveis

Na frequência 900MHz no RFID é possível utilizar etiquetas com formato de fitilho, semelhante às etiquetas eletromagnéticas, e com cola em ambas as faces. Isso deixa a etiqueta praticamente invisível após aplicada, aumentando a segurança do acervo, visto não ser perceptível ao usuário, impedindo sua identificação e depredação. Ainda é possível encontrar etiquetas no formato circular para aplicação em CDs e DVDs, em formato de marcador de livros para aplicação em obras raras, entre outros. Para facilitar o inventário da biblioteca, poderão ser adquiridos inclusive etiquetas patrimoniais nesta mesma frequência.

A sugestão de implementar etiquetas RFID em cada unidade do acervo, juntamente com antenas antifurto na entrada do prédio e na saída da instituição, representa uma solução eficaz para aprimorar o gerenciamento do acervo distribuído pela biblioteca. Isso permite o rastreamento preciso, automação de processos, aumento da segurança, autosserviço, melhor experiência do usuário e economia de recursos, otimizando a operação da biblioteca e garantindo a satisfação dos usuários.

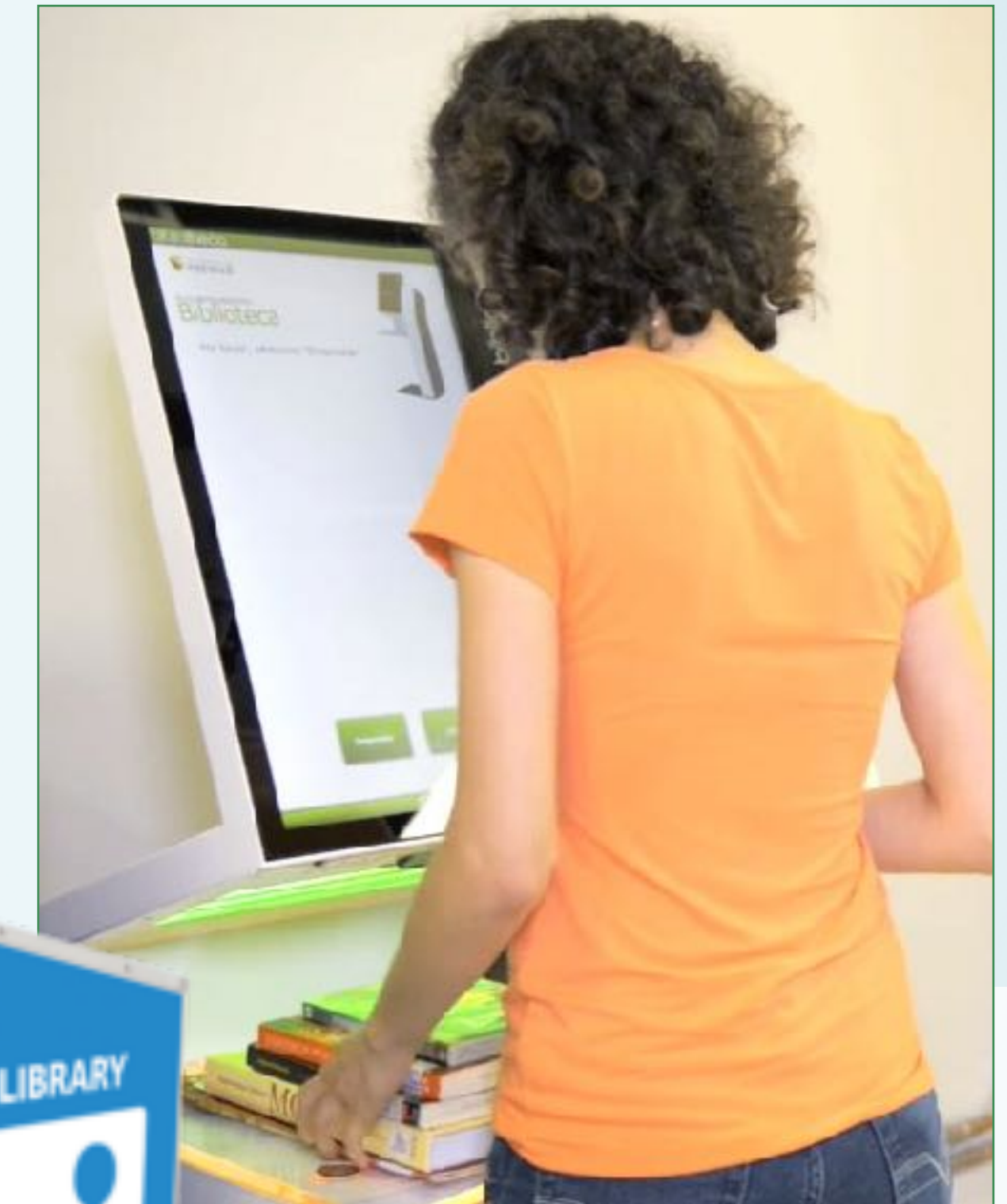


Segura

Terminal de Autoatendimento e devolução

A tecnologia de Identificação por Radiofrequência (RFID) é uma solução inovadora que oferece inúmeros benefícios para bibliotecas. Ela permite o rastreamento preciso e eficiente do acervo, automatiza processos, amplia a autonomia dos usuários e aprimora a experiência de empréstimo e devolução. Além disso, o RFID proporciona segurança, monitoramento, flexibilidade de horários e economia de tempo. A implementação do RFID moderniza a operação da biblioteca, torna-a mais eficaz e proporciona serviços ágeis e autônomos aos usuários.

A instalação de terminais de autoatendimento em pontos estratégicos onde os detectores antifurto estão localizados melhora a experiência do usuário e facilitar o processo de empréstimo e devolução de materiais na biblioteca. Isso oferece aos usuários a conveniência de realizar transações de forma autônoma, agiliza o atendimento, reduz a carga de trabalho dos funcionários e contribui para a eficiência operacional da biblioteca. Além disso, essa integração entre terminais de autoatendimento e detectores antifurto ajuda a garantir a segurança do acervo, prevenindo eventuais extravios de materiais.

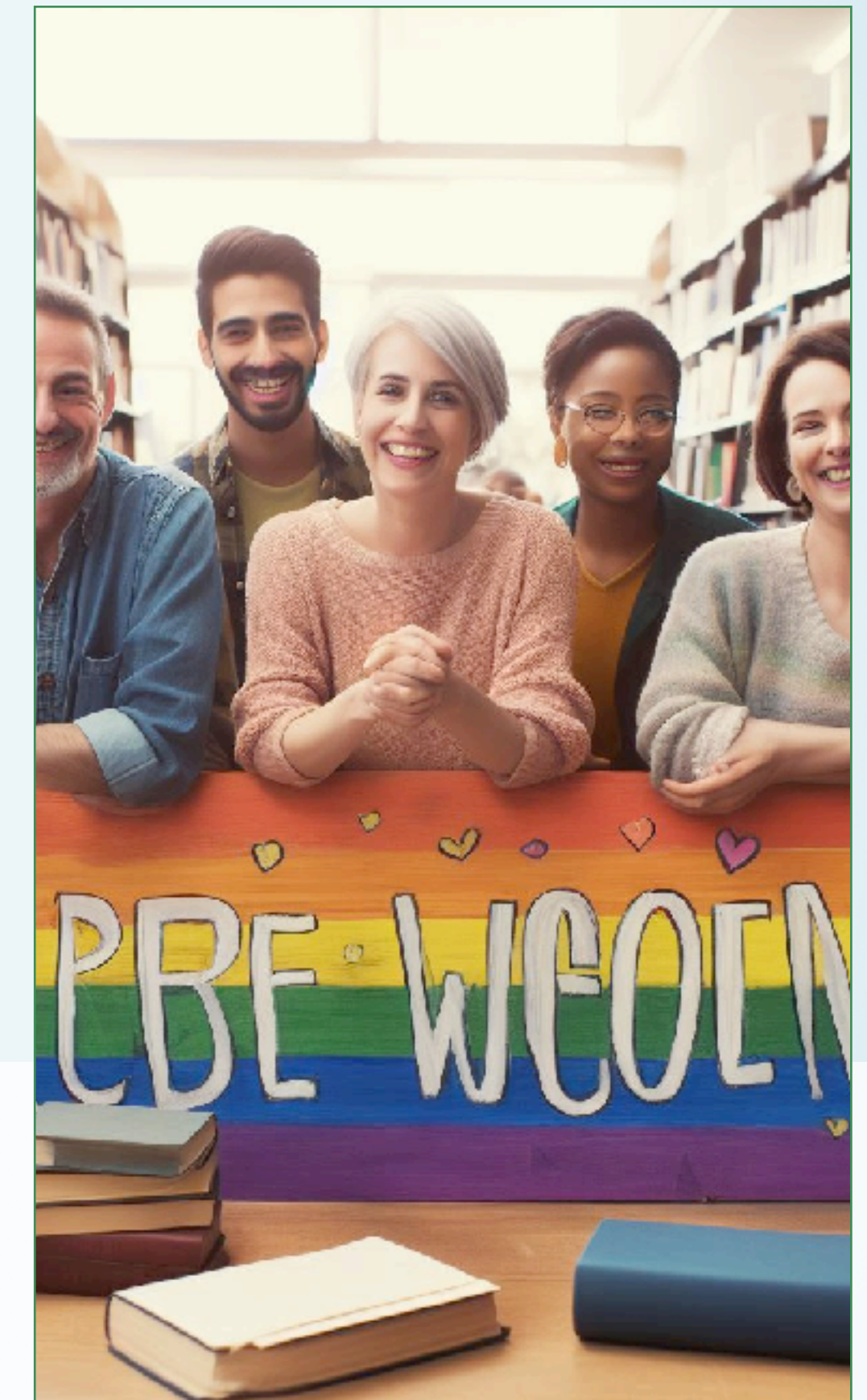


Diversa

Calendário de Eventos com diversidade

A biblioteca estará comprometida com a promoção da diversidade e inclusão, e para isso deve incluir em seu calendário datas importantes relacionadas a esses temas. Celebrar o Dia Internacional da Mulher em 8 de março, seguido pelo Dia Internacional para a Eliminação da Discriminação Racial em 21 de março. Em maio, destacamos o Dia Internacional Contra a Homofobia, a Transfobia e a Bifobia no dia 17, e no mês seguinte, celebra-se o Dia Internacional do Orgulho LGBTQIA+ em 28 de junho. Em agosto tem o Dia da Visibilidade Lésbica no dia 29, e em novembro, uni-se esforços para marcar o Dia Nacional da Consciência Negra em 20 de novembro. Além disso, aproveita-se o Dia Internacional das Pessoas com Deficiência em 3 de dezembro e o Dia Internacional dos Direitos Humanos em 10 de dezembro para reforçar nosso compromisso com uma biblioteca inclusiva e acolhedora.

As datas são de extrema importância para celebrar e promover a diversidade e a inclusão em nossa comunidade. Elas nos lembram de reconhecer e respeitar as diferentes identidades, culturas e experiências que enriquecem nossa sociedade. Ao incluir essas datas em nosso calendário, a biblioteca se torna um espaço de reflexão, educação e celebração, onde podemos aprender com as lutas e conquistas de grupos historicamente marginalizados e fortalecer nosso compromisso com um mundo mais inclusivo e justo. Estas datas servirão como oportunidades para reflexão, educação e celebração da diversidade, bem como para fortalecer nossa conexão com os diferentes grupos que compõem nossa comunidade.



Diversa

Diversidade de eventos e engajamentos

Além de criar e promover esses eventos inclusivos, é fundamental que a biblioteca mantenha um calendário de programação regular, divulgando-o amplamente por meio de mídias sociais, site, newsletters e parcerias com escolas, universidades e outras instituições da região. Isso garantirá que a comunidade esteja ciente das atividades e possa participar ativamente. A interação e o engajamento dos usuários em uma ampla gama de eventos enriquecem a experiência da biblioteca, tornando-a um local de referência para aprendizado, cultura e networking.

A realização de uma variedade de eventos culturais e educacionais torna a biblioteca um centro vibrante para a comunidade, atraindo um público diversificado e promovendo a educação, a cultura e o aprendizado contínuo. Certifique-se de promover esses eventos de forma eficaz para maximizar a participação e o envolvimento da comunidade. Outro aspecto importante é buscar feedback constante dos frequentadores para entender suas necessidades e interesses, ajustando a programação de acordo com os desejos da comunidade. Essa abordagem centrada no usuário garante que a biblioteca continue sendo um espaço relevante e atrativo para todos.



Diversa

Diversidade de eventos e engajamentos

- ***Rodas de conversa***
- ***Lançamento de livros e autógrafos***
- ***Cineclubes***
- ***Debates e palestras***
- ***Oficinas e workshops***
- ***Exposições temáticas***
- ***Clubes de leitura***
- ***Sessões de contação de histórias***
- ***Feiras do Livro***
- ***Apresentações musicais e culturais***
- ***Palestras motivacionais***
- ***Eventos comunitários***
- ***Troca de livros***
- ***Pergunte ao Bot (para uso de IA)***

Biblioteca **Viva** De sua biblioteca

Diversa

Diversidade de dados visíveis com mapa

A ideia de utilizar recursos visuais para sinalizar informações relevantes em uma biblioteca é uma estratégia excelente para ampliar o acesso à informação e tornar o espaço mais informativo e envolvente para os usuários. Assim como o mapa mundi na Biblioteca Parque Villa-Lobos (BVL) oferece uma visão geográfica interessante, um mapa do mundo com dados plotáveis pode ser uma abordagem eficaz para destacar informações específicas relacionadas a temas da biblioteca. Para sua biblioteca, esse mapa pode ser do Brasil e pode exibir dados relativos à suas características.

Os dados podem ser atualizados regularmente e fornecer informações úteis para os usuários, como estatísticas de atendimento, tendências de leitura e até mesmo recomendações de livros populares em sua região. Ao utilizar essa abordagem visual, a biblioteca cria uma conexão mais tangível e interativa com os visitantes, permitindo que eles explorem informações de maneira envolvente e educativa. Essa tática também incentiva a curiosidade e a participação ativa dos usuários, tornando a biblioteca um espaço mais dinâmico e atraente. Ela oferece aos usuários uma maneira visual e envolvente de explorar as estatísticas, tendências e recursos disponíveis, promovendo uma experiência enriquecedora de aprendizado e engajamento com a biblioteca.

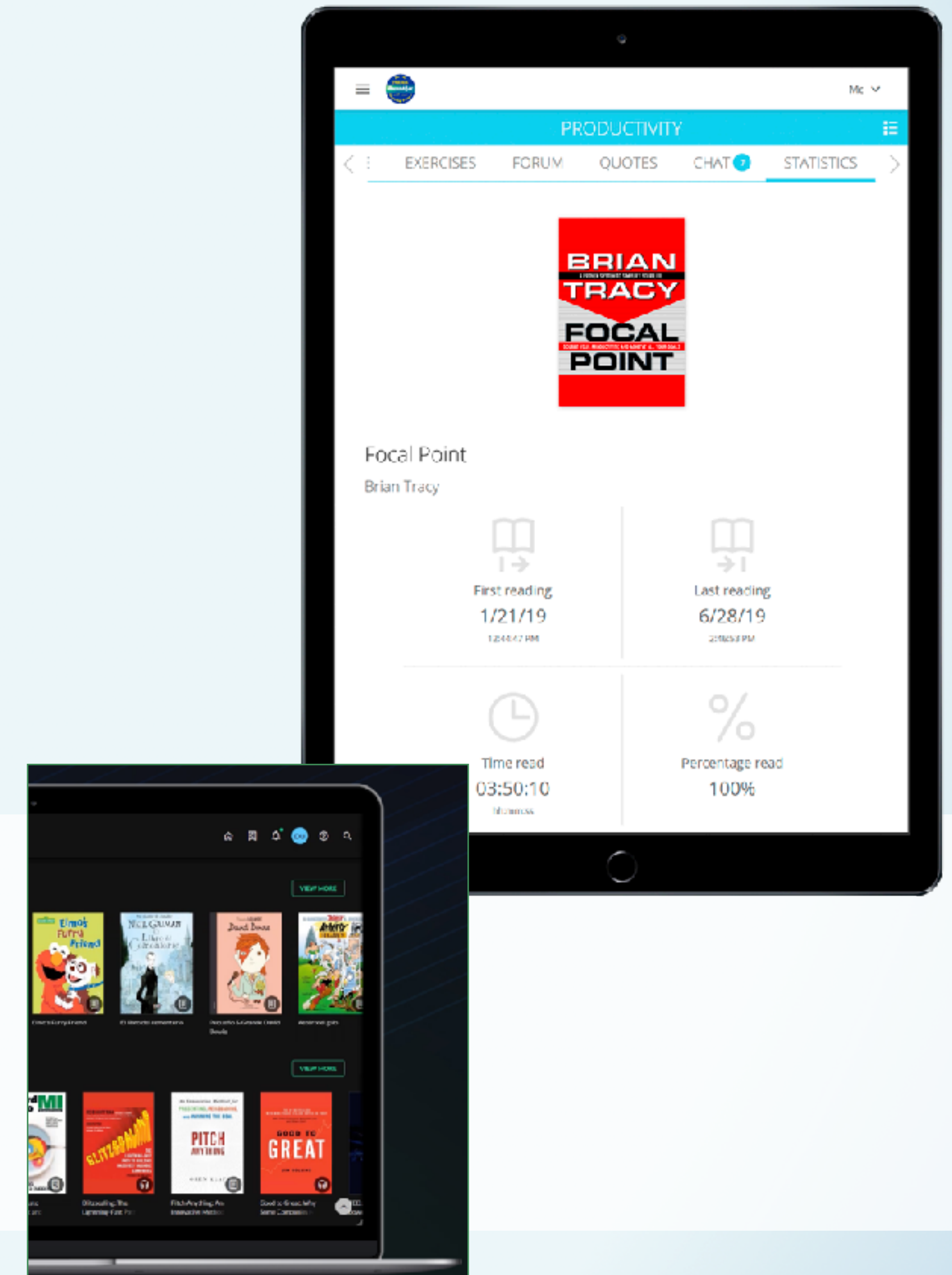


Acadêmica

Viés acadêmico

A inclusão de um viés acadêmico na biblioteca é uma estratégia excelente para promover o aprendizado e o desenvolvimento contínuo dos colaboradores. Uma maneira eficaz de fazer isso é criar uma publicação própria da biblioteca que destaca as produções acadêmicas dos funcionários, em particular aqueles que estão envolvidos em programas de pós-graduação por meio da universidade corporativa do De sua biblioteca. Essa publicação mensal pode servir como um veículo para compartilhar pesquisas, estudos de caso, artigos e projetos relevantes e significativos criados pelos próprios colaboradores.

Além disso, a assinatura de uma editora especializada em eBooks e material acadêmico nas áreas de negócios e administração também desempenha um papel crucial. Essa assinatura oferece acesso a uma vasta gama de recursos atualizados, como livros, artigos, estudos de caso e materiais de aprendizado, que são essenciais para a formação, o desenvolvimento e a pesquisa dos usuários de sua biblioteca acadêmica. Essa iniciativa não apenas mantém a equipe atualizada com as últimas tendências e práticas de negócios, mas também incentiva o aprimoramento contínuo e a excelência profissional, contribuindo para o sucesso das atividades de sua biblioteca



Biblioteca **Viva** De sua biblioteca

Acadêmica

Acervo Especial Acadêmico (se for instituição de ensino)

A biblioteca pode enriquecer seu acervo especial acadêmico com uma variedade de recursos técnicos e acadêmicos, incluindo Trabalhos de Conclusão de Curso (TCCs), monografias e dissertações elaborados por colaboradores da instituição que pertence sua biblioteca. Para além de ser uma exigência do MEC para instituições de ensino, esses materiais representam o conhecimento especializado gerado internamente e podem ser uma fonte valiosa de informações técnicas e estratégicas. Assim, a instituição promove a pesquisa interna e fortalece sua cultura de aprendizado e pesquisa contínua. Isso não apenas incentiva o compartilhamento de conhecimento entre os funcionários, mas também contribui para a formação de uma base sólida de informações relacionadas a instituição de sua biblioteca e ao seu campo de atuação.

Além disso, a assinatura de uma editora especializada em eBooks e material acadêmico nas áreas de negócios e administração também desempenha um papel crucial. Essa assinatura oferece acesso a uma vasta gama de recursos atualizados, como livros, artigos, estudos de caso e materiais de aprendizado, que são essenciais para a formação, o desenvolvimento e a pesquisa dos colaboradores do De sua biblioteca. Essa iniciativa não apenas mantém a equipe atualizada com as últimas tendências e práticas de negócios, mas também incentiva o aprimoramento contínuo e a excelência profissional, contribuindo para o sucesso das atividades do De sua biblioteca.



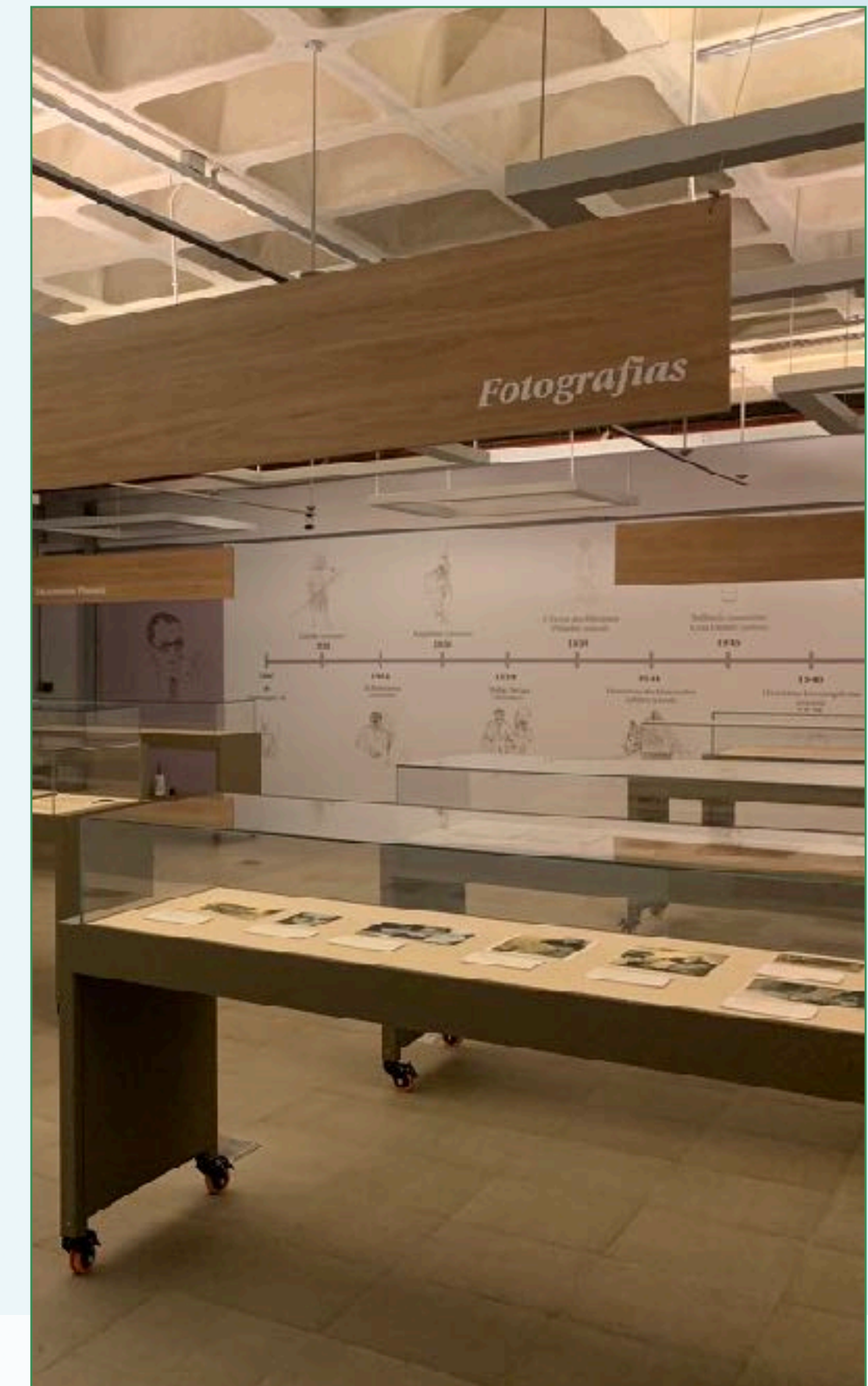
Biblioteca **Viva** De sua biblioteca

Memorável

Exposição Memorial e Memórias

A criação de um Projeto Expográfico que integre o material extra, se você tiver em sua biblioteca, é uma oportunidade para enriquecer a experiência dos visitantes. Isso envolve a criação de um espaço de exposição bem projetado e interativo, onde temas e narrativas relevantes à história e à missão da instituição de sua biblioteca são apresentados. Os visitantes podem explorar documentos, objetos tridimensionais e informações detalhadas. Além disso, programas de eventos, como palestras e workshops, complementam a exposição, proporcionando uma compreensão mais profunda. O Projeto Expográfico deve ser flexível, com rotação de conteúdo e colaborações externas, garantindo que a exposição continue a atrair o público ao longo do tempo.

Ao criar esse projeto, a Biblioteca pode compartilhar a rica história e o impacto da organização a que pertence de forma envolvente e inspiradora. Os visitantes são convidados a explorar as conquistas, tornando-se uma parte viva dessa história. Com uma exposição que combina narrativas envolventes com interatividade e eventos, a Biblioteca proporciona uma experiência memorável que educa, inspira e celebra a trajetória do De sua biblioteca. A sinalização clara e o feedback dos visitantes ajudam a aprimorar a experiência, e a preservação adequada do acervo é fundamental.

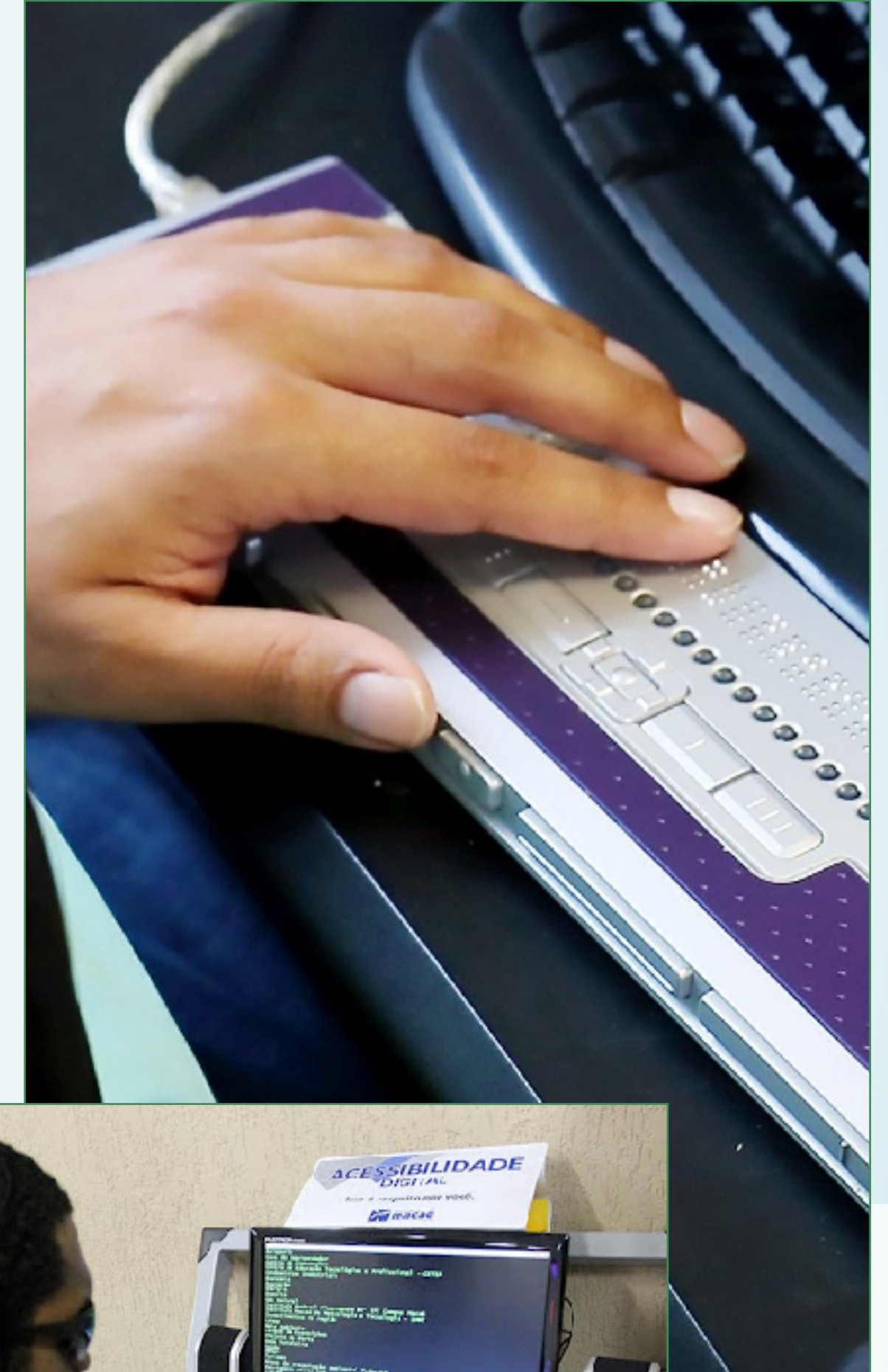


Acessível

Espaço de Acessibilidade

Um Espaço de Acessibilidade é essencial em uma biblioteca comprometida com a inclusão de todas as pessoas. Esse ambiente é projetado para oferecer suporte e acesso igualitário a todos os usuários, abordando principalmente as necessidades de pessoas com deficiência. Nesse espaço, você encontrará tecnologia assistiva de última geração, como softwares de Leitura de Tela, que convertem texto em áudio, proporcionando a indivíduos com deficiência visual ou dificuldades de leitura o acesso a uma vasta gama de materiais de leitura. Além disso, a presença de Leitores de Texto oferece a capacidade de converter livros e documentos impressos em áudio, permitindo que os usuários ouçam o conteúdo e eliminando barreiras para a leitura.

Assistência Pessoal é outro componente fundamental deste espaço. Profissionais treinados estão disponíveis para auxiliar usuários com deficiência em suas necessidades específicas. Eles são capazes de orientar e ajudar na busca por materiais, facilitar o uso de tecnologia assistiva e fornecer assistência individualizada sempre que necessário. Em conjunto com os recursos tecnológicos, a presença de assistência pessoal cria um ambiente inclusivo onde os usuários com deficiência podem navegar pela biblioteca, explorar sua coleção e aproveitar ao máximo os serviços oferecidos. Um Espaço de Acessibilidade é uma demonstração tangível do compromisso da biblioteca com a igualdade e o acesso universal, assegurando que todos os membros da comunidade, independentemente de suas capacidades, possam desfrutar plenamente de tudo o que a biblioteca tem a oferecer.



Digital

Sistemas da Biblioteca

A integração da biblioteca com o ambiente digital é um passo crucial no desenvolvimento de competências e na melhoria do acesso à informação. Dois ambientes-chave desempenharão papéis fundamentais nesse processo: catálogo online e repositório.

1. Catálogo Online (OPAC - Online Public Access Catalog)

Objetivo: Facilitar o acesso ao acervo da biblioteca, permitindo que usuários localizem, reservem ou acessem materiais de forma remota.

Principais funções:

- Pesquisa avançada por palavras-chave, autor, título, temas, etc.
- Informações atualizadas sobre a disponibilidade dos itens.
- Integração com sistemas de empréstimo e renovação.
- Interface responsiva e intuitiva para diferentes dispositivos.
- Personalização para cada usuário, como histórico de empréstimos e recomendações.

Exemplo de valor: Alunos e pesquisadores podem localizar livros, periódicos e outros materiais sem precisar estar fisicamente na biblioteca.

2. Repositório Digital

Objetivo: Disponibilizar e preservar conteúdos digitais, como artigos, teses, dissertações, e outros materiais relevantes.

Principais funções:

- Acesso aberto a publicações científicas e trabalhos acadêmicos.
- Preservação digital a longo prazo.
- Indexação em buscadores acadêmicos (como Google Scholar).
- Suporte a diferentes formatos, incluindo texto, imagem, áudio e vídeo.
- Metadados padronizados para garantir a interoperabilidade e visibilidade internacional.

Exemplo de valor: Um repositório permite que as produções acadêmicas de uma instituição sejam acessadas globalmente, promovendo a disseminação do conhecimento.



